

**POLITYKA OCHRONY  
DZIECI  
PRZED KRZYWDZENIEM  
w Niepublicznym Przedszkolu Terapeutycznym  
„SELFIKI”  
w Rzeszowie**

.....  
(pieczęć placówki)

*„wersja zupełna”*

**POLITYKA OCHRONY DZIECI PRZED KRZYWDZENIEM  
w Niepublicznym Przedszkolu Terapeutycznym „SELFIKI” w Rzeszowie**

*Podstawy prawne:*

1. *Ustawa z dnia 29 lipca 2005 r. o przeciwdziałaniu przemocy domowej (Dz.U. z 2021 r. poz. 1249 oraz z 2023 r. poz. 289 oraz 535)*
2. *Rozporządzenie Rady Ministrów z dnia 6 września 2023 r. w sprawie procedury „Niebieskie Karty” oraz wzorów formularzy „Niebieska Karta” (Dz. U. poz. 1870)*
3. *Ustawa z dnia 28 lipca 2023 r. o zmianie ustawy – Kodeks rodzinny i opiekuńczy oraz niektórych innych ustaw (Dz. U. 1606)*
4. *Ustawa z dnia 26 stycznia 1982 r. – Karta Nauczyciela (t. j. Dz. U. z 2023 r. poz. 984 ze zm.)*
5. *Ustawa z dnia 14 grudnia 2016 r. – Prawo oświatowe (t. j. Dz. U. z 2023 r. poz. 900)*
6. *Ustawa z dnia 10 maja 2018 r. o ochronie danych osobowych (t. j. Dz. U. z 2019 r. poz. 1781)*
7. *Konwencja o prawach małoletniego (Dz. U. 1991 r. nr 120 poz. 526)*
8. *Konwencja o prawach osób niepełnosprawnych (Dz. U. 2012 poz. 1169)*

Obowiązuje od dnia .....

## **Spis treści**

### **Rozdział 1**

#### **Informacje ogólne**

1. Wprowadzenie
2. Słowniczek pojęć

### **Rozdział 2**

#### **Standardy ochrony małoletnich w Niepublicznym Przedszkolu Terapeutycznym „SELFIKI” w Rzeszowie**

### **Rozdział 3**

#### **Zasady ochrony małoletnich przed krzywdzeniem obowiązujące w Niepublicznym Przedszkolu Terapeutycznym „SELFIKI” w Rzeszowie**

1. Zasady zatrudniania pracowników oraz dopuszczania do kontaktu innych osób z małoletnimi
2. Zasady bezpiecznych relacji personelu przedszkola z małoletnimi
  - 2.1 Zasady ogólne
  - 2.2 Zasady komunikacji z małoletnimi. Komunikacja budująca dobre relacje z małoletnimi
  - 2.3 Zakaz stosowania przemocy wobec małoletniego w jakiegokolwiek formie, w tym nawiązywania relacji o charakterze seksualnym
  - 2.4 Zasady nawiązywania kontaktu z małoletnimi w godzinach pracy, za pomocą kanałów służbowych oraz w celach wychowawczych
3. Zasady bezpiecznych relacji między małoletnimi. Niedozwolone zachowania małoletnich
  - 3.1 Zasady bezpiecznych relacji między małoletnimi
  - 3.2 Niedozwolone zachowania małoletnich w przedszkolu
4. Zasady korzystania z urządzeń elektronicznych z dostępem do sieci Internet oraz ochrony małoletnich przed treściami szkodliwymi i zagrożeniami z sieci
  - 4.1. Bezpieczeństwo korzystania z sieci
  - 4.2. Zasady korzystania przez małoletnich z telefonów komórkowych oraz innych urządzeń elektronicznych
  - 4.3. Postępowanie w przypadku naruszenia przez małoletnich zasad korzystania z telefonów i innych urządzeń elektronicznych na terenie przedszkola
  - 4.4. Zasady ochrony małoletnich przed treściami szkodliwymi i zagrożeniami z sieci
5. Zasady ochrony wizerunku małoletnich
6. Zasady ochrony danych osobowych małoletnich

### **Rozdział 4**

#### **Postępowanie w sytuacji podejrzenia krzywdzenia lub krzywdzenia małoletniego w Niepublicznym Przedszkolu Terapeutycznym „SELFIKI” w Rzeszowie**

1. Podejmowanie interwencji w sytuacji podejrzenia, stosowania lub stosowania przemocy domowej
  - 1.1 Zgłaszanie przez małoletniego podejrzenia stosowania lub stosowania wobec niego przemocy domowej
  - 1.2 Zgłaszanie przez pracownika przedszkola podejrzenia stosowania lub stosowania wobec małoletniego przemocy domowej

- 1.3 Zgłaszanie przez osoby z zewnątrz podejrzenia stosowania lub stosowania wobec małoletniego przemocy domowej
- 1.4 Wstępna ocena sytuacji osoby krzywdzonej
- 1.5 Procedura „Niebieskie Karty”
  - 1.5.1 Zakres procedury i ogólne zasady jej stosowania
  - 1.5.2 Wszczęcie procedury „Niebieskie Karty”
  - 1.5.3 Zadania pracowników przedszkola w sytuacji podejrzenia krzywdzenia lub krzywdzenia małoletniego w formie przemocy domowej
2. Procedury reagowania pracowników przedszkola w przypadku wystąpienia zagrożenia cyfrowego
  - 2.1 Postępowanie w przypadku podejrzenia lub zaistnienia zagrożenia cyfrowego na terenie przedszkola
  - 2.2 Postępowanie w przypadku podejrzenia dostępu małoletnich do treści szkodliwych, niepożądanych i nielegalnych
  - 2.3. Postępowanie w przypadku nawiązywania przez małoletnich niebezpiecznych kontaktów w Internecie – uwodzenie, zagrożenie pedofilią

## **Rozdział 5**

### **Organizacja procesu ochrony małoletnich w Niepublicznym Przedszkolu Terapeutycznym „SELFIKI” w Rzeszowie**

1. Zakres kompetencji osoby odpowiedzialnej za przygotowanie personelu przedszkola do stosowania „Standardów ochrony małoletnich” oraz dokumentowanie tej czynności
2. Osoby odpowiedzialne za przyjmowanie zgłoszeń o podejrzeniu krzywdzenia lub krzywdzeniu małoletnich
3. Dokumentowanie zdarzeń podejrzenia krzywdzenia lub krzywdzenia małoletnich i archiwizowanie sporządzonej dokumentacji
4. Zasady ustalania planu wsparcia małoletniego po ujawnieniu krzywdzenia
5. Udostępnianie „Standardów ochrony małoletnich w Niepublicznym Przedszkolu Terapeutycznym „SELFIKI” w Rzeszowie”
6. Zasady przeglądu i aktualizowania dokumentu „Standardy ochrony małoletnich w Niepublicznym Przedszkolu Terapeutycznym „SELFIKI” w Rzeszowie”

## **Rozdział 6**

### **Materiały pomocnicze – Przemoc domowa**

## Rozdział 1 Informacje ogólne

### 1. WPROWADZENIE

Nowelizacja ustawy z dnia 13 maja 2016 r. o przeciwdziałaniu zagrożeniom przestępczością na tle seksualnym i ochronie małoletnich (Dz.U. z 2023 r. poz. 1606) określiła warunki skutecznej ochrony małoletnich przed różnymi formami przemocy. Wprowadzone zmiany wskazują na potrzebę opracowania jasnych i spójnych standardów postępowania w sytuacjach podejrzenia krzywdzenia lub krzywdzenia małoletnich.

„Standardy ochrony małoletnich” są jednym z elementów systemowego rozwiązania ochrony małoletnich przed krzywdzeniem i stanowią formę zabezpieczenia ich praw.

Należy je traktować jako jedno z narzędzi wzmacniających i ułatwiających skuteczniejszą ochronę małoletnich przed krzywdzeniem.

W konstruowaniu „Standardów ochrony małoletnich” w Niepublicznym Przedszkolu Terapeutycznym „SELFIKI” w Rzeszowie przyjęto następujące założenia:

- w przedszkolu nie są zatrudniane osoby mogące zagrażać bezpieczeństwu małoletnich,
- pracownicy przedszkola potrafią zdiagnozować symptomy krzywdzenia małoletniego oraz podejmować interwencje w przypadku podejrzenia, że małoletni doświadcza przemocy,
- prowadzone w przedszkolu postępowanie na wypadek krzywdzenia lub podejrzenia krzywdzenia małoletnich jest zorganizowane w sposób zapewniający im skuteczną ochronę,
- działania podejmowane w ramach ochrony małoletnich przed krzywdzeniem są dokumentowane oraz monitorowane i poddawane okresowej weryfikacji przy udziale wszystkich zainteresowanych podmiotów,
- podejmowane w przedszkolu postępowania nie mogą naruszać praw małoletniego, praw człowieka, praw ucznia określonych w statucie przedszkola oraz bezpieczeństwa danych osobowych,
- małoletni są systematycznie wdrażani jak unikać zagrożeń w kontaktach z dorosłymi i uczestnikami zajęć,
- małoletni wiedzą, do kogo zwracać się o pomoc w sytuacjach dla nich trudnych i czynią to, mając świadomość skuteczności podejmowanych w przedszkolu działań,
- rodzice poszerzają wiedzę i umiejętności z zakresu metod wychowania małoletniego bez stosowania przemocy oraz potrafią go uczyć zasad bezpieczeństwa.

Uwzględniając powyższe założenia, niniejszy dokument wyznacza standardy ochrony małoletnich, stanowiące zbiór zasad i procedur postępowania w sytuacjach zagrożenia ich bezpieczeństwa.

Jego najważniejszym celem jest ochrona małoletnich przed różnymi formami przemocy oraz budowanie bezpiecznego i przyjaznego środowiska w przedszkolu.

## 2. SŁOWNICZEK POJĘĆ

Ilekróć w dokumencie „Standardy ochrony małoletnich” jest mowa o:

- 1) **małoletnim** - (dziecku, uczniu, wychowanku) należy przez to rozumieć każdą osobę do ukończenia 18 roku życia;
- 2) **personelu** – należy przez to rozumieć każdego pracownika w Niepublicznym Przedszkolu Terapeutycznym „SELFIKI” w Rzeszowie, bez względu na formę zatrudnienia, w tym: inne osoby, które z racji pełnionej funkcji lub zadań mają (nawet potencjalny) kontakt z małoletnimi;
- 3) **dyrektorze** – należy przez to rozumieć dyrektora w Niepublicznym Przedszkolu Terapeutycznym „SELFIKI” w Rzeszowie;
- 4) **przedszkole** – należy przez to rozumieć Niepubliczne Przedszkole Terapeutyczne „SELFIKI” w Rzeszowie;
- 5) **rodzicu** – należy przez to rozumieć przedstawiciela ustawowego małoletniego pozostającego pod jego władzą rodzicielską. Jeżeli dziecko pozostaje pod władzą rodzicielską obojga rodziców, każde z nich może działać samodzielnie jako przedstawiciel ustawowy małoletniego;
- 6) **opiekunie prawnym małoletniego** – należy przez to rozumieć osobę, która ma za zadanie zastąpić małoletniemu rodziców, a także wypełnić wszystkie ciężące na nich obowiązki. Jest przedstawicielem ustawowym małoletniego, dlatego może dokonywać czynności prawnych w imieniu małoletniego i ma za zadanie chronić jego interesy prawne, osobiste oraz finansowe;
- 7) **osobie najbliższej małoletniemu** – należy przez to rozumieć osobę wstępną: matkę, ojca, babcię, dziadka; rodzeństwo: siostrę, brata, w tym rodzeństwo przyrodnie, a także inne osoby pozostające we wspólnym gospodarstwie, a w przypadku jej braku – osobę pełnoletnią wskazaną przez małoletniego;
- 8) **przemocy fizycznej** – należy przez to rozumieć każde intencjonalne działanie sprawcy, mające na celu przekroczenie granicy ciała małoletniego, np. bicie, popychanie, szarpanie itp.;
- 9) **przemocy seksualnej** – należy przez to rozumieć zaangażowanie małoletniego w aktywność seksualną, której nie jest on lub ona w stanie w pełni zrozumieć i udzielić na nią świadomej zgody, naruszającą prawo i obyczaje danego społeczeństwa;
- 10) **przemocy psychicznej** – należy przez to rozumieć powtarzający się wzorzec zachowań opiekuna lub skrajnie drastyczne wydarzenie (lub wydarzenia), które powodują u małoletniego poczucie, że jest nic niewart, zły, niekochany, niechciany, zagrożony i że jego osoba ma jakąkolwiek wartość jedynie wtedy, gdy zaspokajają potrzeby innych;
- 11) **zaniedbanie** – należy przez to rozumieć chroniczne niezaspokajanie podstawowych potrzeb fizycznych i psychicznych małoletniego przez osoby zobowiązane do opieki, troski i ochrony zdrowia i/lub nierespektowanie podstawowych praw, powodujące zaburzenia jego zdrowia i/lub trudności w rozwoju. Jedną z form zaniedbania jest nieuczestniczenie w Zebraniach dla Rodziców na zespołach;
- 12) **przemocy domowej** – należy przez to rozumieć jednorazowe albo powtarzające się umyślne działanie lub zaniechanie naruszające prawa lub dobra osobiste członków rodziny, a także innych osób wspólnie zamieszkujących lub gospodarujących, w szczególności narażające te osoby na niebezpieczeństwo utraty życia, zdrowia, naruszające ich godność, nietykalność cielesną, wolność, w tym seksualną, powodujące szkody na ich zdrowiu fizycznym lub psychicznym, a także wywołujące cierpienia i krzywdy moralne u osób dotkniętych przemocą;
- 13) **osobie stosującej przemoc domową** – należy przez to rozumieć osobę pełnoletnią, która dopuszcza się przemocy domowej;
- 14) **świadku przemocy domowej** – należy przez to rozumieć osobę, która posiada wiedzę na temat stosowania przemocy domowej lub widziała akt przemocy domowej.

## Rozdział 2

### 1. STANDARDY OCHRONY MAŁOLETNICH w Niepublicznym Przedszkolu Terapeutycznym „SELFIKI” w Rzeszowie.

#### **Standard I Małoletni, ich rodzice/opiekunowie prawni i pracownicy przedszkola znają „Standardy ochrony małoletnich”. Dokument jest dostępny i upowszechniany.**

##### **Wskaźniki realizacji standardu:**

1. Dokument „Standardy ochrony małoletnich w Niepublicznym Przedszkolu Terapeutycznym „SELFIKI” w Rzeszowie” został opracowany zgodnie ze znowelizowaną ustawą z dnia 13 maja 2016 r. o przeciwdziałaniu zagrożeniom przestępczością na tle seksualnym i ochronie małoletnich (Dz.U. z 2023 r. poz. 1606).
2. Zapoznano z nim personel przedszkola i uczniów oraz ich rodziców/opiekunów prawnych.
3. Dokument wprowadzono do stosowania w przedszkolu.
4. Dokument w wersji skróconej udostępniono na stronie internetowej przedszkola: <https://przedszkoleselfiki.pl/> oraz w dostępnym miejscu w budynku przedszkola.
5. Dokument został udostępniony w dwóch wersjach: wersji pełnej oraz skróconej, przeznaczonej dla małoletnich i zawierającej informacje dla nich istotne.
6. Informacje o treści dokumentu upowszechniane są również wśród małoletnich, ich rodziców/opiekunów prawnych.

#### **Standard II Personel współtworzy i gwarantuje bezpieczne i przyjazne środowisko w przedszkolu.**

##### **Wskaźniki realizacji standardu:**

1. W przedszkolu zatrudnia się personel po wcześniejszej weryfikacji w Krajowym Rejestrze Karnym, Rejestrze Sprawców Przepięstw na Tle Seksualnym, a w przypadku stanowisk pedagogicznych dodatkowo w Centralnym Rejestrze Orzeczeń Dyscyplinarnych.
2. W przypadku zatrudnienia obcokrajowców pracodawca weryfikuje osobę w rejestrach karalności państw trzecich w zakresie określonych przestęptw (lub odpowiadających im czynów zabronionych w przepisach prawa obcego) lub w przypadkach prawem wskazanych poprzez oświadczenia o niekaralności.
3. Dyrektor przedszkola określa organizację, stosowanie i dokumentowanie działań podejmowanych w ramach procedur określonych w dokumencie „Standardy ochrony małoletnich”.
4. Pracownicy przedszkola są świadomi swoich praw oraz odpowiedzialności prawnej ciężającej na nich za nieprzeptzeganie standardów ochrony małoletnich.
5. W przedszkolu prowadzona jest systematyczna edukacja wszystkich pracowników, związana z problematyką ochrony małoletnich przed krzywdzeniem, a w szczególności w zakresie:
  - a) rozpoznawania symptomów krzywdzenia małoletnich,
  - b) procedur interwencji w przypadku krzywdzenia lub podejrzenia krzywdzenia, a także posiadania informacji o krzywdzeniu małoletniego,
  - c) dokumentowania podejmowanych działań związanych z ochroną małoletnich,
  - d) znajomości praw małoletniego, praw człowieka,
  - e) znajomości zasad bezpiecznego przetwarzania udostępnionych danych osobowych,
  - f) odpowiedzialności prawnej za zdrowie i życie powierzonych opiece małoletnich,
  - g) procedury „Niebieskie Karty”,
  - h) bezpieczeństwa relacji całego personelu z małoletnimi (w tym wiedzy o zachowaniach pożądanym i niedozwolonym w kontaktach z małoletnimi).
6. W przedszkolu prowadzi się systematyczną diagnozę czynników ryzyka i czynników chroniących poczucie bezpieczeństwa małoletnich, a w szczególności w obszarach:
  - a) relacji między personelem przedszkola a małoletnimi,
  - b) poczucia bezpieczeństwa psychofizycznego małoletnich,
  - c) środowiska wsparcia udzielanego małoletnim (np. bezpieczeństwo emocjonalne na zajęciach, poszanowanie odmienności, równość i sprawiedliwość w przestrzeganiu ustalonych zasad,

podmiotowe traktowanie małoletnich).

**Standard III Przedszkole oferuje rodzicom/opiekunom prawnym małoletnich informacje oraz edukację w zakresie wychowania dzieci bez przemocy oraz ich ochrony przed krzywdzeniem i wykorzystywaniem.**

**Wskaźniki realizacji standardu:**

Przedszkole:

- 1) za pomocą różnych kanałów informacyjnych oraz w różnej formie udostępnia rodzicom/opiekunom prawnym wiedzę na temat wychowania dzieci bez przemocy, ochrony dzieci przed przemocą i wykorzystywaniem, zagrożeń bezpieczeństwa dziecka w Internecie, możliwości podnoszenia umiejętności wychowawczych (np. poradniki, raporty z badań, artykuły naukowe związane z problematyką krzywdzenia: przemocą rówieśniczą, cyberprzecią, umiejętnościami wychowawczymi);
- 2) udostępnia rodzicom/opiekunom prawnym małoletnich dane kontaktowe placówek zapewniających pomoc i opiekę w trudnych sytuacjach życiowych;
- 3) zapewnia wszystkim rodzicom/opiekunom prawnym małoletnich dostęp do obowiązujących w przedszkolu „Standardów ochrony małoletnich”, w tym w szczególności do procedur zgłaszania zagrożeń;
- 4) angażuje rodziców/opiekunów prawnych małoletnich w działania prowadzone na rzecz ochrony małoletnich przed krzywdzeniem;
- 5) uzyskuje od rodziców/opiekunów prawnych informacje zwrotne nt. realizacji „Standardów ochrony małoletnich”;
- 6) organizuje i prowadzi edukację ( szkolenia, konsultacje indywidualne) rodziców/opiekunów prawnych małoletnich, umożliwiającą poszerzanie wiedzy i umiejętności związanych z ochroną dziecka przed zagrożeniami, w tym w Internecie oraz z zakresu pozytywnych metod wychowawczych, bez kar fizycznych i krzywdzenia psychicznego dziecka.

**Standard IV Przedszkole zapewnia małoletnim równe traktowanie oraz przestrzeganie ich praw.**

**Wskaźniki realizacji standardu:**

1. Przedszkole oferuje dzieciom edukację w zakresie praw dziecka, człowieka/ucznia oraz ochrony przed zagrożeniami przemocą i wykorzystywaniem. W przedszkolu odbywają się:
  - zajęcia na temat praw dziecka / praw człowieka / praw i obowiązków ucznia,
  - zajęcia na temat ochrony przed przemocą oraz wykorzystywaniem,
  - zajęcia z zakresu profilaktyki przemocy rówieśniczej.
2. Małoletni są informowani, do kogo mają się zgłosić po pomoc i radę w przypadku krzywdzenia lub wykorzystywania.
3. W przedszkolu udostępnia się małoletnim materiały edukacyjne w zakresie: praw dziecka oraz ochrony przed zagrożeniami, przemocą i wykorzystywaniem seksualnym (broszury, ulotki).
4. W przedszkolu wyeksponowane są informacje dla małoletnich na temat możliwości uzyskania przez nich pomocy w trudnej sytuacji, w tym numery bezpłatnych telefonów zaufania dla dzieci i młodzieży.
5. W przedszkolu prowadzi się systematyczną diagnozę czynników ryzyka i czynników chroniących poczucie bezpieczeństwa uczniów/wychowanków, a w szczególności w obszarach:
  - a) relacji między nauczycielami i uczniami,
  - b) relacji między uczniami,
  - c) poczucia bezpieczeństwa psychofizycznego, z uwzględnieniem zagrożeń środowiskowych,
  - d) środowiska kształcenia (bezpieczeństwo emocjonalne na zajęciach, poszanowanie odmienności, równość i sprawiedliwość w przestrzeganiu zasad i regulaminów przedszkolnych, podmiotowe traktowanie uczniów).



## **Standard V Organizacja postępowania na wypadek krzywdzenia lub podejrzenia krzywdzenia małych dzieci zapewnia im skuteczną ochronę.**

### **Wskaźniki realizacji standardu:**

1. Zostały określone procedury interwencji personelu w sytuacjach krzywdzenia lub podejrzenia krzywdzenia małego dziecka, tj.
  - a) przemocy rówieśniczej,
  - b) przemocy domowej,
  - c) niedozwolonych zachowań personelu wobec małych dzieci,
  - d) zagrożenia cyfrowego.
2. Ustalono zasady postępowania na wypadek krzywdzenia lub podejrzenia krzywdzenia małego dziecka, zgodnie z którymi to postępowanie nie może naruszać jego godności, wolności, prawa do prywatności oraz nie może powodować szkody na jego zdrowiu psychicznym lub fizycznym (poczucia krzywdy, poniżenia, zagrożenia, wstydu).
3. Ustalono zasady wsparcia małego dziecka po ujawnieniu doznanej przez niego krzywdy, w tym opracowania Notatki służbowej oraz Karty interwencji (*Załącznik nr 3 i 4 do „Polityki ochrony dzieci przed krzywdzeniem”*).
4. Wskazano osoby odpowiedzialne za składanie zawiadomień o popełnieniu przestępstwa na szkodę małego dziecka, zawiadamianie sądu opiekuńczego oraz osobę odpowiedzialną za wszczęcie procedury „Niebieskiej Karty”.
5. Wskazano osoby odpowiedzialne za przyjmowanie zgłoszeń o zdarzeniach zagrażających małowemu i udzielenia mu wsparcia. Informacja o osobach przyjmujących zgłoszenia jest podana do wiadomości.
6. Przedszkole współpracuje z podmiotami działającymi na rzecz ochrony małych dzieci przed krzywdzeniem (policją, sądem rodzinnym, MOPS-em, GOPS-em, kuratorem sądowym itp.).
7. Podmioty postępowania uprawnione do przetwarzania danych osobowych uczestników postępowania w sprawach krzywdzenia małych dzieci przestrzegają regulacji opisanych w Polityce Bezpieczeństwa Przetwarzania Danych Osobowych, obowiązującej w przedszkolu (RODO).

## **Standard VI W przedszkolu wzmacniane jest poczucie bezpieczeństwa małych dzieci w obszarze relacji społecznych oraz ich ochrony przed treściami szkodliwymi i zagrożeniami z sieci.**

### **Wskaźniki realizacji standardu:**

W przedszkolu:

1. opracowano zasady zapewniające bezpieczne relacje między małowymi a personelem;
2. określono wymogi dotyczące bezpiecznych relacji między małowymi, a w szczególności zachowania niedozwolone;
3. opracowano zasady korzystania z urządzeń elektronicznych z dostępem do sieci internetowej oraz procedury ochrony małych dzieci przed treściami szkodliwymi i zagrożeniami w sieci Internet oraz utrwalanymi w innej formie;
4. opracowano i wdrożono procedury ochrony małych dzieci przed krzywdzeniem w sytuacjach:
  - a) przemocy fizycznej,
  - b) przemocy psychicznej,
  - c) przemocy domowej,
  - d) przemocy seksualnej,
  - e) cyberprzemocy;
5. opracowano i wdrożono procedurę „Niebieskiej Karty”;
6. pracownicy przedszkola realizują plan wsparcia ucznia/wychowanka po ujawnieniu doznanej przez niego krzywdy.

## **Standard VII Działania podejmowane w ramach ochrony małoletnich przed krzywdzeniem są dokumentowane.**

### **Wskaźniki realizacji standardu:**

1. W przedszkolu prowadzony jest rejestr spraw zgłaszanych i rozpatrywanych w związku z podejrzeniem krzywdzenia lub krzywdzeniem małoletnich. Opracowywana jest Notatka służbowa oraz Karta interwencji (*Załącznik nr 3 i 4 do „Polityki ochrony dzieci przed krzywdzeniem”*).
2. Osoby upoważnione do przyjmowania zgłoszeń związanych z krzywdzeniem małoletnich składają oświadczenie o zachowaniu poufności i zobowiązane są do zachowania bezpieczeństwa uzyskanych danych osobowych.
3. W procedurze „Niebieskiej Karty” stosowane są wzory Kart „A” i „B”.

## **Standard VIII Przedszkole monitoruje i okresowo weryfikuje zgodność prowadzonych działań z przyjętymi zasadami i procedurami ochrony małoletnich.**

### **Wskaźniki realizacji standardu:**

1. Przyjęte zasady i realizowane procedury ochrony małoletnich są weryfikowane – przynajmniej raz na dwa lata.
2. W celu weryfikacji zasad i praktyk ochrony małoletnich przedszkole wykorzystuje:
  - informacje zwrotne pozyskane od uczniów/wychowanków oraz ich rodziców/opiekunów prawnych, a także innych podmiotów działających na rzecz bezpieczeństwa małoletnich, współpracujących z przedszkolem,
  - wnioski z kontroli „Standardów ochrony małoletnich (...)” przez uprawnione do kontroli podmioty zewnętrzne.
3. Dyrektor przedszkola w ramach nadzoru pedagogicznego kontroluje stosowanie i przestrzeganie procedur postępowania w sytuacjach krzywdzenia lub podejrzenia krzywdzenia dziecka. Określa również zasady monitoringu i ewaluacji realizowanych „Standardów ochrony małoletnich”.

## **Rozdział 3**

### **Zasady ochrony małoletnich przed krzywdzeniem obowiązujące w Niepublicznym Przedszkolu Terapeutycznym „SELFIKI” w Rzeszowie.**

#### **1. Zasady zatrudniania pracowników oraz dopuszczania innych osób do opieki nad małoletnimi**

- 1) Dyrektor przedszkola przed nawiązaniem stosunku pracy, niezależnie od podstawy nawiązania stosunku pracy (Karta Nauczyciela, Kodeks pracy) oraz terminu jej trwania uzyskuje informacje:
  - a) w przypadku każdego pracownika i praktykanta z Krajowego Rejestru Karnego w zakresie przestępstw określonych w rozdziale XIX i XXV Kodeksu karnego, w art. 189a i art. 207 Kodeksu karnego oraz w ustawie z dnia 29 lipca 2005 r. o przeciwdziałaniu narkomanii (Dz. U. z 2023 r. poz. 172 oraz z 2022 r. poz. 2600) lub za odpowiadające tym przestępstwom czyny zabronione określone w przepisach prawa obcego;
  - b) w przypadku zatrudnienia osoby na stanowisku pedagogicznym, w tym praktykantów dopuszczonych do pracy z małoletnimi, zaświadczenie z Rejestru Orzeczeń Dyscyplinarnych dla Nauczycieli;
  - c) w przypadku zatrudnienia każdej osoby w przedszkolu i dopuszczenia praktykantów do kontaktu i opieki nad małoletnimi, zaświadczenie z Rejestru Sprawców Przystępstw na Tle Seksualnym z dostępem ograniczonym.
- 2) Nie jest wymagane przedstawienie zaświadczeń, w przypadku, gdy z pracownikiem pedagogicznym jest nawiązywany kolejny stosunek pracy w tym samym przedszkolu w ciągu 3 miesięcy od dnia rozwiązania albo wygaśnięcia na podstawie art. 20 ust. 5c poprzedniego stosunku pracy.
- 3) Pracownicy zatrudnieni na stanowiskach pedagogicznych składają przed nawiązaniem stosunku pracy pisemne potwierdzenie spełniania warunku:
  - a) posiadania pełnej zdolności do czynności prawnych i korzystania z praw publicznych,
  - b) że nie toczy się przeciwko kandydatowi postępowanie karne w sprawie o umyślne przestępstwo ścigane z oskarżenia publicznego lub postępowanie dyscyplinarne.
- 4) W przypadku zatrudniania kandydata do pracy lub dopuszczenia do kontaktu z małoletnimi osoby posiadającej obywatelstwo innego państwa, jest on zobowiązany do złożenia przed zatrudnieniem

- lub dopuszczeniem do kontaktu z małoletnimi informacji z rejestru karnego państwa, którego jest obywatelem, uzyskiwanej do celów działalności zawodowej związanej z kontaktami z małoletnimi.
- 5) W przypadku, gdy prawo państwa, którego obywatelem jest osoba, o której mowa w pkt 4 nie przewiduje wydawania informacji do celów działalności zawodowej związanej z kontaktami z małoletnimi, osoba ta przedkłada informację z rejestru karnego tego państwa.
  - 6) W przypadku, gdy prawo państwa, z którego ma być przedłożona informacja, o której mowa w ust. 4–5, nie przewiduje jej sporządzenia lub w danym państwie nie prowadzi się rejestru karnego, osoba, o której mowa w pkt 5, składa pracodawcy oświadczenie o tym fakcie wraz z oświadczeniem, że nie była prawomocnie skazana w tym państwie za czyny zabronione odpowiadające przestępstwu określonym w rozdziale XIX i XXV Kodeksu karnego, w art. 189a i art. 207 Kodeksu karnego oraz w ustawie z dnia 29 lipca 2005 r. o przeciwdziałaniu narkomanii oraz, że nie wydano wobec niej innego orzeczenia, w którym stwierdzono, iż dopuściła się takich czynów zabronionych, oraz że nie ma obowiązku wynikającego z orzeczenia sądu, innego uprawnionego organu lub ustawy stosowania się do zakazu zajmowania wszelkich lub określonych stanowisk, wykonywania wszelkich lub określonych zawodów albo działalności, związanych z wychowaniem, edukacją, wypoczynkiem, leczeniem, świadczeniem porad psychologicznych, rozwojem duchowym, uprawianiem sportu lub realizacją innych zainteresowań przez małoletnich, lub z opieką nad nimi.
  - 7) Oświadczenia, o których mowa w pkt 6, składane są pod rygorem odpowiedzialności karnej za złożenie fałszywego oświadczenia. Składający oświadczenie jest obowiązany do zawarcia w nim klauzuli następującej treści: „*Jestem świadomy odpowiedzialności karnej za złożenie fałszywego oświadczenia*”. Klauzula ta zastępuje pouczenie organu o odpowiedzialności karnej za złożenie fałszywego oświadczenia.
  - 8) Informacje, o których mowa w pkt 4 – 8, pracodawca utrwała w formie wydruku i załącza do akt osobowych pracownika albo dokumentacji dotyczącej osoby dopuszczonej do działalności związanej z wychowaniem, edukacją, wypoczynkiem, świadczeniem porad psychologicznych, rozwojem duchowym, uprawianiem sportu lub realizacją innych zainteresowań przez małoletnich, lub z opieką nad nimi.
  - 9) Informacje oraz oświadczenia, o których mowa w pkt 5 - 8, pracodawca załącza do akt osobowych pracownika albo dokumentacji dotyczącej osoby dopuszczonej do takiej działalności.
  - 10) Zatrudniani pracownicy i praktykanci przed rozpoczęciem pracy lub dopuszczeniem do kontaktu z małoletnimi są zobowiązani do zapoznania się z poniższymi dokumentami:
    - a) Statutem przedszkola,
    - b) Regulaminem pracy,
    - c) Standardami ochrony małoletnich obowiązującymi w przedszkolu,
    - d) Polityką bezpieczeństwa przetwarzania danych osobowych.
  - 11) Potwierdzenie zapoznania się z ww. dokumentami oraz oświadczenia o zobowiązaniu się do ich przestrzegania składane są w formie pisemnej i umieszczane w aktach osobowych.

## **2. Zasady bezpiecznych relacji personelu przedszkola z małoletnimi.**

### **2.1. Zasady ogólne:**

1. Pracownicy szanują godność każdego małoletniego. Zapewniają mu w przedszkolu przyjazną atmosferę, dyskrecję, poszanowanie jego praw. Jednocześnie czuwają nad realizacją wymagań statutowych przedszkola. Ich treść nie wchodzi w zakres przemocy fizycznej, psychicznej czy też emocjonalnej.
2. Zapewniają poufność w zakresie danych osobowych i wrażliwych, o których informacje pozyskali w trakcie wykonywania swoich obowiązków.
3. Pracownicy dbają o bezpieczeństwo małoletnich podczas pobytu w przedszkolu.
4. Pracownicy wspierają małoletnich w pokonywaniu trudności. Pomoc ta uwzględnia: umiejętności rozwojowe, możliwości małoletnich wynikające z niepełnosprawności/ specjalnych potrzeb edukacyjnych.
5. Pracownicy podejmują działania wychowawcze mające na celu kształtowanie prawidłowych postaw małoletnich. Uznają, że pierwszymi i głównymi wychowawcami małoletnich są ich rodzice.
6. Zasady bezpiecznych relacji personelu z małoletnimi obowiązują wszystkich pracowników.

## **2.2. Zasady komunikacji z małoletnimi. Komunikacja budująca dobre relacje z małoletnimi.**

Personel:

1. Zwraca się do dzieci po imieniu w życzliwy sposób dając wzorzec dobrego zachowania i kultury.
2. Komunikuje się z małoletnimi w sposób konstruktywny, budujący relacje, adekwatnie do jego wieku i danej sytuacji.
3. W komunikacji z małoletnimi zachowuje spokój, cierpliwość i szacunek, okazując zrozumienie dla ich trudności i problemów.
4. Reaguje na obraźliwe, niewłaściwe, dyskryminacyjne zachowanie lub słowa małoletnich oraz na wszelkie formy zastraszania i nietolerancji wśród nich.
5. Daje małoletniemu prawo do odczuwania i mówienia o swoich emocjach, do wyrażania własnego zdania z poszanowaniem innych.

## **2.3 Zakaz stosowania przemocy wobec małoletniego w jakiegokolwiek formie, w tym nawiązywania relacji o charakterze seksualnym**

1. Kontakty personelu z małoletnimi nie łamią obowiązującego prawa, ustalonych norm i zasad.
2. Personel:
  - 1) nie stosuje żadnej formy przemocy fizycznej, psychicznej i seksualnej wobec małoletniego;
  - 2) nie stosuje naruszających godność małoletniego wypowiedzi oraz gestów o podtekście seksualnym,
  - 3) nie publikuje żadnych prywatnych zdjęć ani innych informacji o małoletnich,
  - 4) nie komunikuje się z małoletnim w prywatnych mediach społecznościowych (z wyjątkiem sytuacji gdy zagrożone jest bezpieczeństwo, zdrowie i życie małoletniego),
  - 5) nie narusza nietykalności osobistej małoletniego (z wyjątkiem sytuacji, gdy zagrożone jest bezpieczeństwo, zdrowie i życie małoletniego lub innych osób oraz gdy konieczne jest podjęcie niezbędnych czynności higienicznych i pielęgnacyjnych),
  - 6) nie nawiązuje z małoletnim jakichkolwiek relacji romantycznych i seksualnych;
  - 7) zachowuje szczególną ostrożność wobec małoletnich, o których wie, że doświadczyli nadużycia i krzywdzenia, w tym seksualnego, krzywdzenia fizycznego bądź zaniedbania,
  - 8) reaguje z wyczuciem, jednak stanowczo, a także pomaga małoletnim zrozumieć znaczenie osobistych granic, w przypadku gdy podejmują oni próby nawiązania niestosownych bądź nieadekwatnych fizycznych kontaktów z dorosłymi.

## **2.4. Zasady nawiązywania kontaktu z małoletnimi w godzinach pracy, za pomocą kanałów służbowych oraz w celach wychowawczych**

1. Kontaktując się z małoletnim personel traktuje go podmiotowo.
2. Kontakt z małoletnim nigdy nie może być niejawnym bądź ukrywany, nie może wiązać się z jakąkolwiek gratyfikacją ani wynikać z relacji władzy.
3. Co do zasady kontakt z małoletnimi powinien odbywać się w godzinach pracy przedszkola i dotyczyć celów mieszczących się w zakresie obowiązków personelu.
4. Personel nie zaprasza małoletnich do swojego miejsca zamieszkania, nie spotyka się z nimi prywatnie poza godzinami pracy.
5. Personel kontaktuje się z małoletnimi wyłącznie za pomocą służbowych kanałów komunikacji (telefon służbowy – w godzinach pracy przedszkola, platforma Microsoft Teams).

## **3. Zasady bezpiecznych relacji między małoletnimi. Niedozwolone zachowania małoletnich.**

### **3.1. Zasady bezpiecznych relacji między małoletnimi**

1. Małoletni mają prawo do przebywania w bezpiecznym środowisku. Personel przedszkola chroni małoletnich i zapewnia im bezpieczeństwo.
2. Uczniowie mają obowiązek przestrzegania zasad i norm zachowania określonych w statucie przedszkola.
3. Małoletni uznają prawo innych małoletnich do odmienności i zachowania tożsamości. Nie naruszają praw innych małoletnich – nikogo nie dyskryminują ze względu na jakąkolwiek jego odmiennost.

4. Zachowanie i postępowanie małoletnich wobec siebie nazwajem nie narusza ich godności.
5. Małoletni mają prawo do własnych poglądów, ocen i spojrzenia na świat oraz wyrażania ich, pod warunkiem, że sposób ich wyrażania wolny jest od agresji i przemocy oraz nikomu nie wyrządza krzywdy.
6. Kontakty między małoletnimi powinny cechować: wysoka kultura osobista (np. używanie zwrotów grzecznościowych typu: *proszę, dziękuję, przepraszam*) uprzejmość, życzliwość, poprawny, wolny od wulgaryzmów język, kontrola swojego zachowania i emocji, wyrażanie sądów i opinii w spokojny sposób, który nikogo nie obraża i nie krzywdzi.
7. Małoletni akceptują i szanują siebie nawzajem, okazując zrozumienie dla trudności i problemów kolegów/koleżanek (nie kpią, nie szydzą z ich słabości, nie wyśmiewają ich, nie krytykują).
8. Małoletni mają obowiązek przeciwstawiania się wszelkim przejawom brutalności i wulgarności, których są świadkami lub uczestnikami oraz informowania pracowników placówki o zaistniałych zagrożeniach.
9. Małoletni wiedzą, jak zachowywać się w sytuacjach, które zagrażają bezpieczeństwu ich lub innych osób, gdzie i do kogo dorosłego mogą się w przedszkolu zwrócić o pomoc.

### **3.2. Niedozwolone zachowania małoletnich w przedszkolu**

1. Stosowanie agresji i przemocy wobec innych.
2. Stwarzanie niebezpiecznych sytuacji w placówce, np. przynoszenie ostrych narzędzi, innych niebezpiecznych przedmiotów i substancji.
3. Nieuzasadnione, bez zgody nauczyciela, opuszczanie w trakcie zajęć sali.
4. Używanie wulgaryzmów lub inne niestosowne odzywanie się do osób znajdujących się na terenie przedszkola.
5. Celowe niszczenie lub nieszanowanie własności innych osób oraz własności przedszkola.
6. Kradzież/ przywłaszczenie własności innych osób oraz własności przedszkola.
7. Szykanowanie małoletnich lub innych osób w placówce z powodu odmienności przekonań, religii, światopoglądu, płci, poczucia tożsamości, pochodzenia, statusu ekonomicznego i społecznego, niepełnosprawności, wyglądu.
8. Brak reakcji na niewłaściwe zachowania kolegów (bicie, wyzywanie, dokuczanie).

## **4. Zasady korzystania z urządzeń elektronicznych z dostępem do sieci Internet oraz ochrony małoletnich przed treściami szkodliwymi i zagrożeniami z sieci**

### **4.1. Bezpieczeństwo korzystania z sieci**

1. Infrastruktura sieciowa placówki umożliwia dostęp do Internetu tylko personelowi przedszkola.
2. Rozwiązania organizacyjne na poziomie placówki bazują na aktualnych standardach bezpieczeństwa.
3. Na wszystkich komputerach z dostępem do Internetu na terenie placówki jest zainstalowane oraz systematycznie aktualizowane oprogramowanie antywirusowe.

### **4.2. Zasady korzystania przez małoletnich z telefonów komórkowych oraz innych urządzeń elektronicznych**

1. Małoletni nie mogą korzystać na terenie przedszkola z telefonu komórkowego oraz innych urządzeń elektronicznych zgodnie z ustalonymi w przedszkolu zasadami.
2. Przez pojęcie „telefon komórkowy” rozumie się także smartfon, urządzenie typu smartwatch itp.
3. Przez pojęcie „inne urządzenia elektroniczne” rozumie się także tablet, odtwarzacz muzyki, dyktafon, kamerę, aparat cyfrowy, słuchawki itp.
4. Małoletni przynoszą do przedszkola telefony komórkowe oraz inny sprzęt elektroniczny na własną odpowiedzialność, za zgodą rodziców/opiekunów prawnych.
5. Przedszkole nie ponosi odpowiedzialności za zaginięcie lub zniszczenie czy kradzież sprzętu, o którym mowa w pkt 4.
6. Małoletni nie mogą korzystać z telefonu komórkowego oraz innych urządzeń elektronicznych z dostępem do Internetu podczas zajęć w przedszkolu, w których uczestniczą.

### **4.3. Postępowanie w przypadku naruszenia przez małoletnich zasad korzystania z telefonów i innych urządzeń elektronicznych na terenie przedszkola**



W przypadku gdy uczeń narusza ustalone zasady korzystania z telefonów lub innych urządzeń elektronicznych, zobligowany jest on do zdeponowania urządzenia w sekretariacie przedszkola. Nauczyciel odnotowuje ten fakt w dzienniku, informuje o tym fakcie rodziców/prawnych opiekunów małego i wspólnie z nimi ustala plan dalszego postępowania.

#### **4.4. Zasady ochrony małych przed treściami szkodliwymi i zagrożeniami z sieci**

1. Przedszkole podejmuje działania zabezpieczające małych przed łatwym dostępem do tych treści z sieci, które mogą zagrażać ich prawidłowemu rozwojowi (np. pornografia, treści obrazujące przemoc, promujące działania szkodliwe dla zdrowia i życia dzieci, popularyzujące ideologię faszystowską, nazistowską, komunistyczną i działalność niezgodną z prawem, nawołujące do samookaleczeń i samobójstw, korzystania z narkotyków).
2. Podstawowe działania zabezpieczające małych przed dostępem do treści szkodliwych i zagrożeń z sieci na terenie przedszkola:
  - a) monitorowanie działania i aktualizowanie programu antywirusowego, zapory sieciowej; stosowanie filtrów antyspamowych,
  - b) prowadzenie działań profilaktycznych propagujących zasady bezpiecznego korzystania z sieci oraz uświadamiających zagrożenia płynące z użytkowania różnych technologii komunikacyjnych,
  - c) podejmowanie interwencji w każdym przypadku ujawnienia lub podejrzenia cyberprzemocy lub ujawnienia niebezpiecznych treści, która obejmuje:
    - ustalenie okoliczności zdarzenia,
    - zabezpieczenie dowodów,
    - poinformowanie o sytuacji rodziców małych,
    - objęcie pomocą psychologiczno-pedagogiczną poszkodowanego małego i osoby stosującej przemoc,
    - powiadomienie policji, gdy sprawa jest poważna, zostało złamane prawo lub tożsamość sprawcy nie jest znana.
3. Za bezpieczeństwo dzieci poza zajęciami przedszkolnymi odpowiadają rodzice/opiekunowie prawni. Dotyczy to zarówno funkcjonowania jak i zachowań w życiu codziennym, również w cyberprzestrzeni.
4. Rodzic, w sytuacji rozpoznania cyberprzemocy wobec swojego dziecka poza przedszkolem, odpowiadając za jego rozwój, wychowanie i funkcjonowanie, powinien zgłosić taką sytuację na policję. W przypadku poinformowania przedszkola przez rodzica/opiekuna prawnego, że dziecko doświadczyło cyberprzemocy, pedagog, psycholog lub wychowawca wskazują rodzicom tego ucznia adresy specjalistycznych placówek, udzielających pomocy małym w takich sytuacjach.

#### **5. Zasady ochrony wizerunku małych**

1. Przedszkole, uznając prawo małego do prywatności i ochrony dóbr osobistych, zapewnia ochronę wizerunku małego.
2. Wizerunek podlega ochronie na podstawie przepisów zawartych w Kodeksie cywilnym, w ustawie o prawie autorskim i prawach pokrewnych, a także na podstawie ustawy o ochronie danych osobowych (RODO) – jako tzw. dane szczególnej kategorii przetwarzania.
3. Upublicznianie wizerunku małego do 16 lat, utrwalonego w jakiegokolwiek formie (fotografia, nagranie audio-wideo) wymaga wyrażenia zgody osoby sprawującej władzę rodzicielską lub opiekę nad dzieckiem (wymóg art. 8 RODO).
4. Osoba mała powyżej 16 roku życia ma prawo do wyrażenia zgody samodzielnie.
5. Zgody, o których mowa w pkt 3 i 4, są wyrażane w formie pisemnej. Zgody jw. są jednocześnie zgodami na rozpowszechnianie wizerunku małego wskazaną w art. 81 ustawy o prawie autorskim i prawach pokrewnych.
6. Rodzice/opiekunowie małego lub mała powyżej 16. roku życia, wyrażając zgodę na upublicznienie wizerunku małego, określają miejsca i kanały upubliczniania wizerunku oraz kontekst w jakim wizerunek będzie wykorzystany.
7. Osoba wyrażająca zgodę otrzymuje klauzulę informacyjną o zasadach przetwarzania danych osobowych w formie wizerunku małego oraz jest informowana przez osobę reprezentującą ad-

ministratora danych osobowych o przysługujących prawach, w tym prawie do wycofania zgody oraz innych, zgodnie z art. 5 RODO.

8. Jeżeli wizerunek małoletniego stanowi jedynie szczegół całości, takiej jak zgromadzenie, krajozraz, publiczna impreza, zgoda rodziców/opiekunów lub małoletniego powyżej 16 roku życia na utrwalanie wizerunku dziecka nie jest wymagana. Zabrania się umieszczania informacji pozwalających ustalić tożsamość osób ujętych na zdjęciu lub innej formie publikacji.
9. Pracownik przedszkola nie wolno umożliwiać przedstawicielom mediów utrwalania wizerunku małoletniego (filmowanie, fotografowanie, nagrywanie głosu) na terenie przedszkola bez pisemnej zgody rodzica/opiekuna prawnego małoletniego.
10. Niedopuszczalne jest podanie przedstawicielowi mediów danych kontaktowych do rodziców/opiekunów prawnych małoletniego.
11. Pracownik przedszkola może wykorzystać w celach szkoleniowych lub edukacyjnych utrwalony materiał z udziałem małoletnich tylko z zachowaniem ich anonimowości oraz w sposób uniemożliwiający identyfikację małoletniego, za zgodą dyrektora przedszkola.
12. Ochrona wizerunku małoletnich utrwalanych przez kamery monitoringu zainstalowanego na terenie przedszkola odbywa się na zasadach określonych w Regulaminie monitoringu.
13. Regulamin monitoringu określa zasady udostępniania nagrań podmiotom zewnętrznym, w tym policji, służbom porządkowym oraz w sprawach wymagających wyjaśnień.

## **6. Zasady ochrony danych osobowych małoletnich**

1. W przedszkolu wdrożono Politykę ochrony danych osobowych osób fizycznych oraz powołano Inspektora ochrony danych.
2. Dokumentacja RODO została opracowana zgodnie z wymogami rozporządzenia Parlamentu Europejskiego i Rady (UE) nr 2016/679 Europejskiego i Rady (UE) nr 2016/679 z 27.04.2016 r. w sprawie ochrony osób fizycznych w związku z przetwarzaniem danych osobowych i w sprawie swobodnego przepływu takich danych oraz uchylenia dyrektywy 95/46/WE (ogólne rozporządzenie o ochronie danych) (Dz. Urz. UE L z 2016 r. 119, s. 1 ze zm.) oraz ustawy z dnia 10 maja 2018 r. o ochronie danych osobowych z uwzględnieniem zasad:
  - 1) zasady zgodności z prawem, rzetelności i przejrzystości,
  - 2) zasady ograniczenia celu przetwarzania danych,
  - 3) zasada minimalizacji danych,
  - 4) zasada prawidłowości danych,
  - 5) zasady ograniczenia przechowania danych,
  - 6) zasady integralności i poufności danych,
  - 7) zasady rozliczalności.
3. Osoby upoważnione do przetwarzania danych osobowych małoletnich i ich rodziców/opiekunów prawnych posiadają upoważnienie do ich przetwarzania danych osobowych na podstawie art. 6 i 9 RODO.
4. Każdy pracownik posiadający dostęp do danych osobowych złożył pisemne oświadczenie o znajomości i stosowaniu Polityki bezpieczeństwa przetwarzania danych osobowych.
5. Rodzice/ opiekunowie prawni małoletnich są informowani o przetwarzaniu danych osobowych małoletnich w formie klauzuli informacyjnej.
6. Dyrektor przedszkola wdrożył odpowiednie środki techniczne i organizacyjne w celu zapewnienia bezpieczeństwa przetwarzania danych osobowych.
7. Dane osobowe małoletnich zarejestrowane w formie pisemnej (np. dzienniki zajęć, arkusze ocen, opinie, orzeczenia,) oraz inna dokumentacja pisemna zawierająca dane osobowe małoletnich jest chroniona w zamkniętych szafach z ograniczonym dostępem do pomieszczeń ich przechowywania (np. sekretariat, pokój nauczycielski).
8. W przedszkolu wdrożono odpowiednią procedurę postępowania na wypadek wystąpienia naruszenia ochrony danych osobowych.
9. Dane osobowe małoletnich udostępniane są wyłącznie podmiotom uprawnionym do ich uzyskania.
10. Dane osobowe umieszczone w Niebieskiej Karcie „A” udostępniane są zespołowi interdyscyplinarnemu, powołanemu w trybie ustawy z dnia 9 marca 2023 r. o zmianie ustawy o przeciwdziałaniu przemocy domowej.

## **Rozdział 4**

### **Postępowanie w sytuacji podejrzenia krzywdzenia lub krzywdzenia małoletniego w Niepublicznym Przedszkolu Terapeutycznym „SELFIKI” w Rzeszowie.**

#### **1. Podejmowanie interwencji w sytuacji podejrzenia stosowania lub stosowania przemocy domowej**

##### **1.1. Zgłaszanie przez małoletniego podejrzenia stosowania lub stosowania wobec niego przemocy domowej**

1. Każdy małoletni może zgłosić ustnie lub pisemnie, dowolnej osobie, do której ma zaufanie, będącej pracownikiem przedszkola, fakt stosowania wobec niego przemocy domowej.
2. Zgłoszenie doznawanej krzywdy przez małoletniego może nastąpić w bezpośredniej rozmowie, drogą elektroniczną, telefoniczną lub inną dostępną, w każdym czasie.
3. W przypadku małoletniego obcojęzycznego lub mającego trudności w mowie i piśmie, osoba, do której zgłosił się małoletni zapewnia pomoc w nawiązaniu komunikacji poprzez skorzystanie z pomocy osoby władającej językiem obcym lub zapewnia komunikację w innych formach, np. poprzez wykorzystanie alternatywnych i wspomagających metod komunikacji.
4. Osoba, która powzięła informację od krzywdzonego małoletniego, podejmuje w pierwszej kolejności działania mające na celu zatrzymanie krzywdzenia małoletniego.
5. W przypadku zagrożenia życia małoletniego, po przekazaniu informacji dyrektorowi przedszkola, zawiadamia w trybie pilnym rodziców. odpowiednie służby porządkowe – policję o zagrożeniu życia małoletniego, pogotowie ratunkowe.

##### **1.2. Zgłaszanie przez pracownika przedszkola podejrzenia stosowania lub stosowania wobec małoletniego przemocy domowej**

1. Każdy pracownik przedszkola, który zauważy lub podejrzewa u małoletniego symptomy krzywdzenia, jest zobowiązany zareagować – jeśli to konieczne, udzielić pierwszej pomocy.
2. Pracownik w trybie pilnym przekazuje informację o zaobserwowanym zdarzeniu osobie upoważnionej przez dyrektora do przyjmowania zgłoszeń, dołączając pisemną notatkę zawierającą istotne informacje dotyczące: wyglądu, stanu, dolegliwości oraz zachowania małoletniego, cytaty jego wypowiedzi oraz podjęte działania.
3. Osoba upoważniona do prowadzenia spraw związanych z przemocą wobec małoletnich wraz z osobą zgłaszającą wypełniają tzw. Kartę zgłoszenia – załącznik nr 4.

##### **1.3. Zgłaszanie podejrzenia stosowania lub stosowania wobec małoletniego przemocy domowej przez osoby z zewnątrz**

1. Osoba, która jest świadkiem stosowanej przemocy domowej wobec małoletniego, ma prawo do zgłoszenia w przedszkolu podejrzenia stosowania przemocy lub zaistnienia przemocy.
2. W celu zgłoszenia stosowanej wobec małoletniego przemocy domowej ww. osoba jest obowiązana dokonać zgłoszenia bezpośredniego dyrektorowi/osobie upoważnionej do przyjmowania zgłoszeń.
3. Osoba zgłaszająca przemoc jest zobowiązana wylegitymować się dokumentem zawierającym fotografię oraz wskazać dane do kontaktu.
4. Zgłaszający przemoc domową jest informowany o zasadach przetwarzania jego udostępnionych danych osobowych oraz zasadach ich przetwarzania i bezpieczeństwa danych osobowych.
5. W przypadku zgłoszeń anonimowych, w tym telefonicznych do sekretariatu przedszkola, pracownik sekretariatu sporządza notatkę z rozmowy telefonicznej ze zgłaszającym.
6. W sytuacji, jak w pkt 5, pracownik sekretariatu zawiadamia osobę upoważnioną przez dyrektora przyjmującą zgłoszenia o anonimowym zgłoszeniu, dołączając notatkę z rozmowy telefonicznej ze zgłaszającym.
7. W przypadkach anonimowych zgłoszeń stosowanie przemocy wobec małoletniego podlega analizie i zdiagnozowaniu.
8. W przypadku, gdy zgłaszana przemoc zagraża życiu lub zdrowiu małoletniego, osoba pozyskująca taką wiedzę, jest obowiązana w trybie pilnym zawiadomić policję.



#### **1.4. Wstępna ocena sytuacji osoby krzywdzonej**

1. W każdym przypadku zgłoszenia krzywdzenia lub podejrzenia krzywdzenia małoletniego, dyrektor przedszkola powołuje pracownika lub zespół do wstępnego zdiagnozowania sytuacji osoby doznającej przemocy. Diagnoza powinna uwzględniać:
  - a) czynniki ryzyka i informacje świadczące o przemocy lub wykluczające ją,
  - b) ustalenie osoby krzywdzącej, relacje małoletniego z tą osobą,
  - c) informacje o zachowaniach pozostałych członków rodziny wobec małoletniego,
  - d) relacje małoletniego z osobą rodzica niekrzywdzącego,
  - e) informacje o osobach wspierających małoletniego,
  - f) informacje o innych czynnikach towarzyszących przemocy – np. uzależnieniu od alkoholu rodziców.
2. Osoby wskazane w pkt 1 przeprowadzają rozmowę z osobą krzywdzoną i osobą zgłaszającą podejrzenie lub krzywdzenie małoletniego, a także z rodzicem /opiekunem „niekrzywdzącym”.
3. W przypadku uwiarygodnienia podejrzenia stosowania przemocy lub stwierdzenia jej wszczyna się procedurę „Niebieskie Karty”.

#### **1.5 Procedura „Niebieskie Karty”**

##### **Cel procedury**

Wskazanie zasad postępowania pracowników pedagogicznych i dyrektora przedszkola w przypadku stwierdzenia krzywdzenia małoletniego lub uzasadnionego podejrzenia krzywdzenia.

##### **1.5.1 Zakres procedury i ogólne zasady jej stosowania**

1. Procedura postępowania „Niebieskie Karty” obowiązuje wszystkich pracowników.
2. Nadzór nad stosowaniem procedury sprawuje dyrektor przedszkola.
3. Dyrektor przedszkola udziela wsparcia i pomocy osobom bezpośrednio zaangażowanym w proces pomocy osobie doznającej przemocy domowej, w tym prawnej i organizacyjnej.
4. Druki i formularze „Niebieskie Karty – A” i „Niebieskie Karty – B” znajdują się w sekretariacie przedszkola.
5. Rejestr wszczętych procedur „Niebieskiej Karty” prowadzi sekretariat przedszkola.
6. Wgląd w dokumentację wszczętych procedur posiadają wyłącznie osoby upoważnione imiennie przez dyrektora przedszkola.
7. Osoby upoważnione do wglądu w dokumentację wszczętych procedur „Niebieskie Karty” są zobowiązane do złożenia oświadczenia o zachowaniu poufności informacji i danych osobowych umieszczanych w dokumentach załącznik 2.
8. Dokumentację związaną ze wszczętymi procedurami „Niebieskiej Karty” prowadzi i przechowuje pedagog przedszkolny.
9. Po zakończeniu sprawy pedagog przedszkolny przekazuje teczkę z dokumentacją do sekretariatu przedszkola.

##### **1.5.2. Wszczęcie procedury „Niebieskiej Karty”**

1. Wszczęcie procedury „Niebieskie Karty” następuje z chwilą wypełnienia formularza Karty – „A” w przypadku powzięcia, w toku prowadzonych czynności zawodowych, podejrzenia stosowania przemocy wobec małoletnich lub w wyniku zgłoszenia dokonanego przez członka rodziny lub przez osobę będącą świadkiem przemocy w rodzinie.
2. Do wszczęcia procedury „Niebieskiej Karty” nie jest wymagana zgoda osoby doznającej przemocy.
3. Do wszczęcia procedury „Niebieskiej Karty” nie jest wymagany uprzedni kontakt z osobą stosującą przemoc domową ani obecność tej osoby w czasie wypełniania Karty – „A”.
4. Osoba, wszczynając procedurę „Niebieskiej Karty”, ma prawo wykorzystać informacje zawarte we wstępnej diagnozie oceny sytuacji małoletniego, a także przeprowadzić rozmowę z małoletnim.
5. Rozmowę z osobą, co do której istnieje podejrzenie, że jest dotknięta przemocą domową, przeprowadza się w warunkach gwarantujących swobodę wypowiedzi i poszanowanie godności tej osoby oraz zapewniających jej bezpieczeństwo.
6. Czynności w ramach procedury „Niebieskiej Karty” przeprowadza się w obecności rodzica/ opie-

kuna prawnego lub faktycznego. W sytuacji, gdy to rodzice/opiekun prawny lub faktyczny są podejrzani o stosowanie przemocy wobec małoletniego, czynności te przeprowadza się w obecności pełnoletniej osoby najbliższej (w rozumieniu art. 115 § 11 kk) czyli np. dziadków, pradziadków oraz rodzeństwa (w miarę możliwości również w obecności psychologa).

7. Żaden z formularzy „Niebieskich. Kart” nie wymaga podpisu osoby podejrzanej o doznawanie czy stosowanie przemocy domowej.
  8. Po wypełnieniu Karty – „A”, osobie dorosłej, towarzyszącej małoletniemu przekazuje się wypełniony formularz Karty – „B”.
  9. Karta – „B” jest dokumentem zawierającym definicję przemocy, praw człowieka, informacje o miejscach, gdzie można uzyskać pomoc.
  10. Formularza „B” nie przekazuje się osobie podejrzanej o stosowanie przemocy domowej.
  11. Wypełniony formularz – „Niebieska Karta – A” niezwłocznie, nie później niż w terminie 5 dni od wszczęcia procedury, osoba upoważniona przez dyrektora przekazuje do Zespołu Interdyscyplinarnego.
  12. Wypełnienie formularza „A” nie zwalnia z obowiązku podjęcia działań interwencyjnych zapewniających bezpieczeństwo osobie doznającej przemocy.
- 1.5.3. Zadania pracowników przedszkola w sytuacji podejrzenia krzywdzenia lub krzywdzenia małoletniego w formie przemocy domowej**

**Każdy pracownik jest zobowiązany w sytuacji podejrzenia krzywdzenia lub krzywdzenia małoletniego podjąć działania:**

- w przypadku bezpośredniego zagrożenia życia lub zdrowia – zawiadomić pogotowie ratunkowe i policję,
- w przypadku zauważenia niepokojących symptomów, zgłosić to osobie upoważnionej przez dyrektora do przyjmowania zgłoszeń.

#### **Dyrektor przedszkola**

1. W porozumieniu z osobą upoważnioną do wszczynania procedury „Niebieskiej Karty” występuje do sądu rodzinnego, prokuratury i ośrodka pomocy społecznej z zawiadomieniem o zagrożeniu małoletniego krzywdzeniem.
2. Podpisuje wszystkie pisma wychodzące na zewnątrz w sprawach krzywdzenia dzieci.
3. Powołuje zespoły/osoby do diagnozy i oceny ryzyka zagrożenia przemocą domową – odrębnie dla każdej sprawy.
4. Organizuje pomoc psychologiczno-pedagogiczną dla osoby doznającej przemocy.
5. Określa zasady prowadzenia dokumentacji i jej archiwizowania.
6. Wydaje upoważnienia do dostępu do danych osobowych osobom biorącym udział w rozpoznawaniu przemocy domowej.
7. Współpracuje z instytucjami zewnętrznymi działającymi na rzecz wspierania i pomocy ofiarom przemocy domowej.
8. Zapewnia bezpieczeństwo i ochronę prawną pracownikom wszczynającym procedurę „Niebieskiej Karty” oraz osobom doznającym krzywdy ze strony sprawców przemocy domowej.

#### **Pracownicy na stanowiskach pedagogicznych:**

1. Udzielają bezpośredniej pomocy małoletniemu, jeśli zagrożone jest jego zdrowie lub życie.
2. Zbierają informacje o małoletnim w celu wstępnego zdiagnozowania jego sytuacji.
3. Wszczynają z upoważnienia dyrektora procedurę „Niebieskiej Karty”.
4. Przeprowadzają we współpracy z wychowawcą małoletniego w przedszkolu oraz innymi osobami zaangażowanymi w pomoc małoletniemu, ocenę zagrożenia małoletniego przemocą.
5. Monitorują sytuację małoletniego poprzez kontakt z wychowawcą i nauczycielami małoletniego w przedszkolu.
6. Informują rodziców/opiekunów prawnych małoletniego o podjętych na jego rzecz działaniach.
7. Konsultują prowadzone sprawy ze specjalistami w poradniach psychologiczno- pedagogicznych.

8. Prowadzą dokumentację określoną w niniejszym dokumencie.

### **Wolontariusze, praktykanci**

1. Kontaktują się z osobą upoważnioną do przyjmowania zgłoszeń, przekazując informacje o swoich podejrzeniach i obserwacjach oraz dołączają Kartę zgłoszenia podejrzenia przemocy. Jeśli kontakt danego dnia nie jest możliwy – zapisują stwierdzone fakty w formie notatki służbowej i przekazują dnia następnego.

### **Pracownicy obsługi, administracji i ochrony**

1. Kontaktują się z osobą upoważnioną do przyjmowania zgłoszeń, przekazując jej informacje o swoich podejrzeniach i obserwacjach. Jeśli kontakt danego dnia nie jest możliwy – zapisują stwierdzone fakty w formie notatki służbowej i przekazują dnia następnego.
2. Obserwują zachowanie małoletniego i udzielają pomocy.
3. W sytuacjach zagrożenia małoletniego chronią go przed kontaktem z osobą stosującą przemoc.
4. Zwracają szczególną uwagę na stan trzeźwości, stopień pobudzenia osób odbierających małoletnich z placówki. Sprawdzają aktualność upoważnienia do odbioru małoletniego.

## **2. Procedury reagowania pracowników przedszkola w przypadku wystąpienia zagrożenia cyfrowego<sup>1</sup>**

### **2.1. Postępowanie w przypadku podejrzenia lub zaistnienia zagrożenia cyfrowego na terenie przedszkola**

Rodzaj zagrożenia objętego procedurą:

Cyberprzemoc to przemoc z użyciem urządzeń elektronicznych, najczęściej telefonu bądź komputera. Jest także określana jako cyberbullying, nękanie, dręczenie, prześladowanie w Internecie. Jej celem jest wyrządzenie krzywdy drugiej osobie.

Do **najczęstszych form cyberprzemocy** należą:

- agresja słowna, np. wyzywanie na czatach internetowych, zamieszczanie komentarzy na forach internetowych w celu ośmieszenia, sprawienia przykrości lub wystraszenia innej osoby;
- upublicznianie upokarzających, przerobionych zdjęć i filmów;
- zamieszczanie przykrych komentarzy na profilach innych osób w portalach społecznościowych;
- włamanie na konto i podszywanie się pod kogoś;
- szantażowanie;
- ujawnianie sekretów;
- wykluczanie z grona „znajomych” w Internecie;
- celowe ignorowanie czyjejś działalności w sieci.

#### **1. Ujawnienie przypadku cyberprzemocy**

- 1) Osobami, które mogą zgłosić zdarzenie podejrzenia lub zaistnienia cyberprzemocy mogą być:
  - a) poszkodowany małoletni,
  - b) jego rodzice (opiekunowie),
  - c) inni małoletni / świadkowie zdarzenia,
  - d) pracownicy.

#### **2. Ustalenie okoliczności zdarzenia**

- 1) Małoletni – doświadczający cyberprzemocy lub jej świadek informuje pracownika pedagogicznego przedszkola lub dyrektora przedszkola o wystąpieniu takiego zdarzenia.
- 2) W miarę możliwości pracownicy przedszkola we współpracy z rodzicami/opiekunami prawnymi małoletniego zabezpieczają dowody i ustalają tożsamość sprawcy cyberprzemocy.
- 3) Pracownik pedagogiczny i dyrektor przedszkola dokonują analizy zdarzenia i planują dalsze postępowanie,

#### **3. Zabezpieczenie dowodów**

---

<sup>1</sup> Za: BEZPIECZNA PRZEDSZKOLE ZAGROŻENIA I ZALECANE DZIAŁANIA PROFILAKTYCZNE W ZAKRESIE BEZPIECZEŃSTWA FIZYCZNEGO I CYFROWEGO UCZNIÓW, Ministerstwo Edukacji Narodowej Warszawa 2020; dostęp: [https://www.zstfablok.edu.pl/files/bezpieczna\\_szkoa\\_zagrozenia\\_i\\_zalecane\\_dziaania\\_profilaktyczne\\_w\\_zakresie\\_bezpieczestwa\\_fizycznego\\_i\\_cyfrowego\\_uczniw.pdf](https://www.zstfablok.edu.pl/files/bezpieczna_szkoa_zagrozenia_i_zalecane_dziaania_profilaktyczne_w_zakresie_bezpieczestwa_fizycznego_i_cyfrowego_uczniw.pdf)

- 1) Wszelkie dowody cyberprzemocy na terenie przedszkola powinny zostać zabezpieczone i zarejestrowane.
- 2) Należy zanotować datę i czas otrzymania materiału, treść wiadomości oraz, jeśli to możliwe, dane nadawcy (nazwę użytkownika, adres e-mail, numer telefonu komórkowego itp.) lub adres strony www, na której pojawiły się szkodliwe treści czy profil.
4. Zidentyfikowanie osoby stosującej cyberprzemoc
  - 1) W miarę możliwości, przedszkole podejmuje działania mające na celu identyfikację osoby stosującej cyberprzemoc.
  - 2) W przypadku, gdy zostało złamane prawo, a tożsamości sprawcy nie udało się ustalić przedszkole w porozumieniu z rodzicami/opiekunami prawnymi małoletniego kontaktuje się z policją;
- 5) Działania wobec osoby doświadczającej cyberprzemocy w przedszkolu
  - a) osoba doświadczająca cyberprzemocy otrzymuje w przedszkolu pomoc psychologiczno-pedagogiczną
  - b) rodzice/opiekunowie prawni małoletniego są informowani o zdarzeniu i otrzymują wsparcie ze strony przedszkola.

## **2.2 Postępowanie w przypadku podejrzenia dostępu małoletnich do treści szkodliwych, niepożądanych i nielegalnych**

### Rodzaj zagrożenia objętego procedurą

Zagrożenie łatwym dostępem do treści szkodliwych, niedozwolonych, nielegalnych i niebezpiecznych dla zdrowia (pornografia, treści obrazujące przemoc, promujące działania szkodliwe dla zdrowia i życia małoletnich, popularyzujące ideologię faszystowską, nazistowską i komunistyczną oraz działalność niezgodną z prawem, nawołujące do samookaleczeń i samobójstw, korzystania z narkotyków; niebezpieczeństwo werbunku dzieci i młodzieży do organizacji nielegalnych i terrorystycznych).

Telefony/kontakty alarmowe krajowe:

Zgłaszanie nielegalnych treści: [www.dyzurnet.pl](http://www.dyzurnet.pl), 801 615 005, numer alarmowy 112, policja 997

1. Ujawnienie przypadku podejrzenia dostępu małoletniego do treści szkodliwych, niepożądanych i nielegalnych
  - 1) Osobami, które mogą zgłosić podejrzenie lub zaistnienie dostępu do treści szkodliwych, niepożądanych i nielegalnych mogą być:
    - a) poszkodowany małoletni,
    - b) jego rodzice (opiekunowie),
    - c) świadkowie zdarzenia,
    - d) pracownicy.
2. Przedszkole podejmuje działania:
  - 1) analiza zdarzenia i plan postępowania,
  - 2) w miarę możliwości zabezpieczenie dowodów i ustalenie tożsamości sprawcy cyberprzemocy,
  - 3) w przypadku gdy zostało złamane prawo, a tożsamości sprawcy nie udało się ustalić, przedszkole w porozumieniu z rodzicami/opiekunami prawnymi małoletniego kontaktuje się z policją.
3. W przypadku naruszenia prawa, np. rozpowszechniania materiałów pornograficznych z udziałem małoletniego lub prób uwiedzenia małoletniego w wieku do 15 lat przez osobę dorosłą, przedszkole – w porozumieniu z rodzicami małoletniego – niezwłocznie powiadamia policję.
4. Działania wobec osoby doświadczającej przemocy
  - 1) Osoba doświadczająca przemocy otrzymuje w przedszkolu pomoc psychologiczno-pedagogiczną.
  - 2) Małoletniemu udzielana jest porada, jak ma się **zachowywać**, aby zapewnić sobie poczucie bezpieczeństwa (np. nie utrzymywać kontaktów ze sprawcą, nie kasować dowodów tj. e-maili, SMS-ów, MMS-ów, zdjęć, filmów).
  - 3) Podczas rozmowy ważna jest obserwacja małoletniego i zwrócenie uwagi na jego pozawerbalne zachowanie (zażenowanie, smutek, poczucie winy);
  - 4) Rodzice małoletniego są informowani o zdarzeniu i otrzymują wsparcie z przedszkola.

## 2.3 Postępowanie w przypadku nawiązywania przez małoletnich niebezpiecznych kontaktów w Internecie – uwodzenie, zagrożenie pedofilią

Rodzaj zagrożenia objętego procedurą:

Zagrożenie obejmuje kontakt osoby dorosłej z małoletnią w celu zainicjowania znajomości prowadzących do wyłudzenia poufnych informacji, nawiązania kontaktów seksualnych, skłonienia małoletniego do zachowań niebezpiecznych dla jego zdrowia i życia lub wyłudzenia własności (np. danych, pieniędzy, cennych przedmiotów rodzinnych).

Telefony alarmowe krajowe:

Telefon zaufania dla dzieci i młodzieży: 116 111, <https://116111.pl/>

Telefon dla rodziców i nauczycieli w sprawie bezpieczeństwa dzieci:

800 100 100, <https://800100100.pl/>

Zgłaszanie nielegalnych treści: [dyzurnet.pl](http://dyzurnet.pl) [dyzurnet@dyzurnet.pl](mailto:dyzurnet@dyzurnet.pl), 801 615 005

1. Ujawnienie przypadku nawiązywania przez małoletnich niebezpiecznych kontaktów w sieci: uwodzenie, zagrożenie pedofilią:
  - 1) Osobami zgłaszającymi powyższy przypadek mogą być:
    - a) poszkodowany małoletni,
    - b) jego rodzice/opiekunowie prawni,
      - 2) Przedszkole podejmuje działania:
        - a) analiza zdarzenia i plan postępowania,
        - b) w miarę możliwości zabezpieczenie dowodów (wszelkie dowody powinny zostać zabezpieczone i zarejestrowane przez rodziców/opiekunów prawnych małoletniego, np. zapisy rozmów w komunikatorach czy na portalach społecznościowych, zrzuty ekranowe, zdjęcia, wiadomości e-mail i przekazane policji),
        - c) ze względu na bezpieczeństwo nie należy podejmować samodzielnych działań w celu dotarcia do sprawcy, lecz udzielać wszelkiego możliwego wsparcia organom ścigania.
  2. Działania przedszkola wobec osoby doświadczającej skrzywdzenia:
    - 1) Osoba doświadczająca skrzywdzenia otrzymuje w przedszkolu pomoc psychologiczno-pedagogiczną.
    - 2) Małoletniemu udzielana jest porada, jak ma się zachowywać, aby zapewnić sobie poczucie bezpieczeństwa: ofiara nie powinna utrzymywać kontaktów ze sprawcą, nie powinna kasować dowodów, tj. e-maili, SMS-ów, MMS-ów, zdjęć, filmów.
    - 3) Podczas rozmowy bardzo ważna jest obserwacja małoletniego i zwrócenie uwagi na jego pozawerbalne zachowanie (zażenowanie, wstyd, smutek, poczucie winy).
    - 4) Rodzice małoletniego są informowani o zdarzeniu i otrzymują wsparcie ze strony przedszkola.

### Rozdział 5

#### Organizacja procesu ochrony małoletnich w Niepublicznym Przedszkolu Terapeutycznym „SELFIKI” w Rzeszowie.

1. **Zakres kompetencji osoby odpowiedzialnej za przygotowanie personelu do stosowania standardów oraz dokumentowania tej czynności**
  - 1) Osobą odpowiedzialną za przygotowanie personelu do stosowania standardów jest dyrektor przedszkola.
  - 2) Przygotowanie personelu polega na pogłębianiu wiedzy i umiejętności rozpoznawania krzywdzenia i podejmowania właściwych działań, a także wiedzy z zakresu odpowiedzialności prawnej w przypadku zaniechania postępowania w celu ochrony i wsparcia małoletnich.
  - 3) Zakres szkoleń ustalany jest na podstawie wyników diagnozy potrzeb pracowników w tym zakresie.
  - 4) W przedszkolu organizuje się wewnętrzne doskonalenie pracowników pedagogicznych.
2. **Osoby odpowiedzialne za przyjmowanie zgłoszeń o podejrzeniu krzywdzenia lub krzywdzeniu małoletnich**

Każdy członek personelu przedszkola jest odpowiedzialny za przyjmowanie zgłoszeń o podejrze-



niach krzywdzenia lub krzywdzeniu małoletnich. Prawdopodobnie nadzorują:

1. Pedagog – P. Katarzyna Żuryło.

W przypadkach zagrożenia życia lub zdrowia małoletniego proszę zostawić zawiadomienie o przemocę dowolnemu pracownikowi w przedszkolu.

**3. Dokumentowanie zdarzeń podejrzenia krzywdzenia lub krzywdzenia małoletnich i archiwizowanie sporządzonej dokumentacji**

Dla każdego zdarzenia podejrzenia krzywdzenia lub krzywdzenia małoletnich zakładana jest imienna teczka z nazwiskiem małoletniego. Teczki zakłada i prowadzi Pani Pedagog Przedszkola.

W teczce umieszcza się:

1. Zgłoszenie podejrzenia krzywdzenia lub zgłoszenie krzywdzenia – załącznik nr 3,
2. Protokół rozmowy ze zgłaszającym, o ile jest możliwe jego sporządzenie,
3. Kwestionariusz oceny ryzyka występowania przemocę – załącznik nr 3 lub nr 4,
4. Protokoły i notatki z rozmów z małoletnim i osobą jemu najbliższą lub niekrzywdzącym rodzicem/opiekunem,
5. Kopię „Niebieskiej Karty – A”,
6. Kopię „Niebieskiej Karty – B”, w przypadku, gdy została wszczęta procedura „Niebieskie Karty” – załącznik nr 7,
7. Protokoły z rozmów z osobą krzywdzącą,
8. Korespondencję pomiędzy szkołą, sądem rodzinnym, ośrodkiem pomocy społecznej i innymi,
9. Plan podejmowanych działań wobec krzywdzonego małoletniego,
10. Wykaz telefonów, adresów instytucji świadczących wsparcie ofiarom przemocę.

**4. Zasady ustalania planu wsparcia małoletniemu po ujawnieniu krzywdzenia**

Plan podejmowanych działań opracowuje zespół nauczycieli i specjalistów zatrudnionych w przedszkolu powołany przez dyrektora. W jego skład mogą wchodzić: pedagog specjalny, pedagog, psycholog, wychowawca danego ucznia.

Struktura dokumentu „Plan podejmowanych działań wobec małoletniego po ujawnieniu krzywdzenia”:

- imię i nazwisko małoletniego;
- imiona i nazwiska członków zespołu sporządzającego plan wsparcia;
- diagnoza sytuacji małoletniego po ujawnieniu krzywdzenia;
- cel wsparcia małoletniego;
- identyfikacja zasobów wewnętrznych placówki oraz źródeł zewnętrznych wsparcia małoletniego - ofiary krzywdzenia;
- zakres współdziałania przedszkola z podmiotami zewnętrznymi na rzecz wsparcia małoletniego;
- formy i metody wsparcia małoletniego.

**5. Udostępnianie „Standardów ochrony małoletnich w Niepublicznym Przedszkolu Terapeutycznym „SELFIKI” w Rzeszowie”**

W przedszkolu opracowane zostały dwie wersje dokumentu:

- „Polityka ochrony dzieci przed krzywdzeniem Niepublicznym Przedszkolu Terapeutycznym „SELFIKI” w Rzeszowie” wersja „zupełna”, inaczej kompletna – udostępniona w sekretariacie przedszkola.
- „Standardy ochrony małoletnich w Niepublicznym Przedszkolu Terapeutycznym „SELFIKI” w Rzeszowie” wersja „skrócona” – przeznaczona dla małoletnich i rodziców/ prawnych opiekunów, dostępna w sekretariacie, na stronie internetowej przedszkola.

**6. Zasady przeglądu i aktualizacji dokumentu „Standardy ochrony małoletnich w Niepublicznym Przedszkolu Terapeutycznym „SELFIKI” w Rzeszowie”**

1. Kierownictwo przedszkola dokonuje oceny poprawności stosowania „Standardów ochrony małoletnich w Niepublicznym Przedszkolu Terapeutycznym „SELFIKI” w Rzeszowie” na bieżąco, w ramach sprawowanego nadzoru pedagogicznego.

2. W przypadku zmian prawa, wymagającego ich wdrożenia w dokumencie, nowelizacje są wprowadzane na tych samych zasadach, które obowiązywały przy wdrożeniu dokumentu do obrotu prawnego w przedszkolu.
3. W celu oceny funkcjonalności i przydatności dokumentu prowadzone są ewaluacje typu:
  - in-term (w trakcie posługiwania się i stosowania opracowania),
  - ex- post (po upływie dwóch lat od daty wdrożenia).Ewaluację przeprowadza powołany przez dyrektora zespół ewaluacyjny.  
Raport z ewaluacji wraz z wnioskami i rekomendacjami zespołu ewaluacyjnego przedstawiany jest radzie pedagogicznej.

## Rozdział 6

### Materiały pomocnicze

#### PRZEMOC DOMOWA

*Każdy człowiek ma prawo do życia w środowisku domowym wolnym od przemocy. Człowiek doświadczający przemocy nie może być za nią obwiniany. Każdy człowiek doświadczający przemocy ma prawo do pomocy prawnej, socjalnej, psychologicznej i medycznej.*

##### 1. Definicja przemocy domowej

Pod pojęciem „przemoc domowa” – należy rozumieć jednorazowe albo powtarzające się umyślne działanie lub zaniechanie, wykorzystujące przewagę fizyczną, psychiczną lub ekonomiczną, naruszające prawa lub dobra osobiste osoby doznającej przemocy domowej, w szczególności:

- a) narażające tę osobę na niebezpieczeństwo utraty życia, zdrowia lub mienia,
- b) naruszające jej godność, nietykalność cielesną lub wolność, w tym seksualną,
- c) powodujące szkody na jej zdrowiu fizycznym lub psychicznym, wywołujące u tej osoby cierpienie lub krzywdę,
- d) ograniczające lub pozbawiające tę osobę dostępu do środków finansowych lub możliwości podjęcia pracy lub uzyskania samodzielności finansowej,
- e) istotnie naruszające prywatność tej osoby lub wzbudzające u niej poczucie zagrożenia, poniżenia lub udrczenia, w tym podejmowane za pomocą środków komunikacji elektronicznej;

##### 2. Rodzaje przemocy domowej

✚ **przemoc fizyczna** – to każde intencjonalne działanie sprawcy, mające na celu przekroczenie granicy ciała małoletniego. Często powoduje różnego rodzaju urazy.

✚ **przemoc psychiczna** („maltretowanie psychiczne”<sup>2</sup>) – to powtarzający się wzorzec zachowań opiekuńcza lub skrajnie drastyczne wydarzenie (lub wydarzenia), które powodują u małoletniego poczucie, że jest nic nie wart, zły, niekochany, niechciany, zagrożony i że jego osoba ma jakąkolwiek wartość jedynie wtedy, gdy zaspokaja potrzeby innych.

Wyróżnia się sześć form maltretowania psychicznego:

1. Odrzucanie (werbalne i niewerbalne wrogie odrzucanie lub poniżanie),
2. Zastraszanie,
3. Wyzyskiwanie/przekupstwo,
4. Odmowa reakcji emocjonalnych (ignorowanie potrzeb małoletniego, nieokazywanie pozytywnych uczuć, brak emocji w interakcji z małoletnim),
5. Izolowanie (odmawianie małoletniemu kontaktów z rówieśnikami i dorosłymi),
6. Zaniedbywanie rozwoju umysłowego, nauki, zdrowia, opieki medycznej.

Krzywdzenie psychiczne małoletniego to kategoria, w której najczęściej nie ma widocznych dowodów winy sprawcy.

Występują natomiast u małoletniego objawy jako konsekwencja tego rodzaju przemocy. Podstawowym narzędziem zatrzymania przemocy psychicznej jest praca z rodziną, która odbywać się może w ramach procedury „Niebieskie Karty”.

✚ **przemoc seksualna** – według Światowej Organizacji Zdrowia przemoc seksualna to zaangażowanie małoletniego w aktywność seksualną, której nie jest on lub ona w stanie w pełni zrozumieć

---

<sup>2</sup> Za definicją Amerykańskiego Stowarzyszenia Profesjonalistów Przeciwdziałających Krzywdzeniu Dzieci

i udzielić na nią świadomej zgody, naruszająca prawo i obyczaje danego społeczeństwa. Z wykorzystaniem seksualnym mamy do czynienia wtedy, gdy występuje ono pomiędzy dzieckiem a dorosłym lub dzieckiem i innym dzieckiem, w sytuacji zależności, jeśli te osoby ze względu na wiek bądź stopień rozwoju pozostają w stosunku opieki, zależności, władzy. Celem takiej aktywności jest zaspokojenie potrzeb innej osoby.

Aktywność taka może obejmować:

1. Nakłanianie lub zmuszanie małoletniego do udziału w jakichkolwiek prawnie zabronionych czynnościach seksualnych,
2. Wykorzystywanie małoletniego do prostytucji lub innych nielegalnych praktyk seksualnych,
3. Wykorzystywanie małoletniego do produkcji przedstawień i materiałów pornograficznych.

✚ **zaniedbywanie** – to jedna z form krzywdzenia małoletniego polegająca na incydentalnym bądź chronicznym niezaspokajaniu jego potrzeb oraz nierespektowaniu podstawowych praw, powodująca zaburzenia jego zdrowia, a także generująca trudności rozwojowe (prof. Maria Kolaniewicz).

Ta forma przemocy wskazuje na potrzebę szerszej diagnozy systemu rodzinnego pod kątem wydolności wychowawczej rodziców.

### 3. Rozpoznawanie przemocy domowej stosowanej wobec małoletniego

Sposoby rozpoznawania przemocy wobec małoletniego:

- ujawnienie przez małoletniego przemocy domowej,
- pozyskanie informacji od osoby będącej bezpośrednim świadkiem przemocy,
- analiza objawów krzywdzenia występujących u małoletniego w trakcie diagnozy psychologiczno-pedagogicznej lub prowadzonej terapii.

Ujawnienie przez małoletniego przemocy w rodzinie ma miejsce wtedy, kiedy małoletni poinformuje pracownika placówki o tym, że doznaje jednej lub kilku jednocześnie form przemocy ze strony swoich najbliższych.

**Fakt ujawnienia przemocy nie podlega ocenie uwiarygadniającej ze strony pracownika przedszkola, wymaga zareagowania!**

4. Załączniki do „Standardów ochrony małoletnich”
5. Załączniki do procedury „Niebieskie Karty”

#### Uwaga!

Dyrektor przedszkola powinien dostosować organizację wszczynania procedury „Niebieskie Karty” do możliwości organizacyjnej placówki. Sugerujemy wskazanie jednego pracownika, który będzie odpowiedzialny za przyjmowanie od innych pracowników ewentualnych zgłoszeń podejrzenia lub stosowania przemocy domowej. Pracownik ten może być również odpowiedzialny za wszczynanie procedury „Niebieskie Karty” i przekazywanie „Karty – A” do Zespołu Interdyscyplinarnego.

1. Wzór Karty zgłoszenia krzywdzenia małoletniego – załącznik 1 do procedury „Niebieskie Karty”
2. Wzór oświadczenia o poufności informacji powziętych w procesie postępowania w sprawie krzywdzenia małoletnich – załącznik 2 do procedury „Niebieskie Karty”
3. Arkusz diagnostyczny oceny ryzyka stosowania przemocy wobec małoletnich – załącznik 3 do procedury „Niebieskie Karty”
4. Algorytm postępowania w przypadku podejrzenia przemocy domowej wobec małoletniego – załącznik 4 do procedury „Niebieskie Karty”
5. Kwestionariusz diagnostyczny do oszacowania zaniedbania małoletniego – załącznik 5 do procedury „Niebieskie Karty”
6. Wzór formularz „Niebieskie Karty – „A” – załącznik 6 do procedury „Niebieskie Karty”
7. Wzór formularza „Niebieskie Karty – B” załącznik 7 do procedury „Niebieskie Karty”





**NOTATKA SŁUŻBOWA  
Z PRZYJĘCIA ZGŁOSZENIA PRZEMOCY WOBEC UCZNI**

1. Data i godzina zgłoszenia	
2. Dane ucznia, którego dotyczy zgłoszenie	
3. Dane osoby zgłaszającej (jeśli nie był to uczeń)	
4. Forma krzywdzenia, miejsce, okoliczności towarzyszące	
5. Świadkowie	
6. Podjęte działania przed przekazaniem zgłoszenia osobie odpowiedzialnej za prowadzenie interwencji	

.....  
data, imię i nazwisko (czytelny podpis)

*Załącznik Nr 2 do „Standarów ochrony małoletnich”*

**KARTA INTERWENCJI**

1. Imię i nazwisko ucznia		
2. Przyczyna interwencji (forma krzywdzenia)		
3. Osoba składająca zawiadomienie o podejrzeniu krzywdzenia		
4. Opis działań podjętych przez wychowawcę, pedagoga, psychologa:	Data	Działanie
5. Spotkania z rodzicami ucznia	Data	Opis spotkania
6. Forma podjętej interwencji (zakreślić właściwe)	a) Zawiadomienie o podejrzeniu popełnienia przestępstwa b) Wniosek o wgląd w sytuację małoletniego/rodziny c) Inny rodzaj interwencji. Jaki? .....	
7. Dane dotyczące zgłoszenia krzywdzenia (nazwa organu, do którego zgłoszono krzywdzenie, data zgłoszenia)		
8. Wyniki zgłoszenia interwencji: (działania organów wymiaru sprawiedliwości, o ile placówka otrzymała informacje)	Data	Działanie

.....  
data,

*Załącznik nr 1  
do procedury „Niebieskie Karty”*

### KARTA ZGŁOSZENIA PODEJRZENIA KRZYWDZENIA LUB KRZYWDZENIA MAŁOLETniego

Dotyczy małoletniego:		
Osoba zgłaszająca:	Imię i nazwisko:	
	Dane do kontaktu:	
	Stopień pokrewieństwa:	
	Źródło wiedzy lub informacji o przemoc	
Data zgłoszenia:		
Forma zgłoszenia:	Pisemna, bezpośrednia, listowna, droga listowna, rozmowa telefoniczna [niepotrzebne skreślić]	
Fakty wskazujące na stosowaną przemoc podane przez osobę zgłaszającą:		
Inne informacje o małoletnim, jego rodzinie,		
Wskazanie potencjalnej osoby stosującej przemoc		
Podpis osoby zgłaszającej:	Podpis osoby przyjmującej zgłoszenie:	

Data: .....

**Załącznik nr 2**  
**do procedury „Niebieskie Karty”**

**Oświadczenie o poufności**

1. Oświadczam, że:

- 1) zapoznano mnie z przepisami dotyczącymi ochrony danych osobowych, a w szczególności z treścią ogólnego Rozporządzenia o ochronie danych UE z dnia 27 kwietnia 2016 r. oraz Ustawy o Ochronie Danych Osobowych;
- 2) zapoznano mnie ze „Standardami Ochrony Małoletnich w Niepublicznym Przedszkolu Terapeutycznym „SELFIKI” w Rzeszowie”;
- 3) zachowam poufność informacji i danych, które uzyskałam/em przy realizacji zadań związanych z przeciwdziałaniem przemocy domowej oraz że znane mi są przepisy o odpowiedzialności karnej za udostępnienie danych osobowych lub umożliwienie do nich dostępu osobom nieupoważnionym.

2. Zobowiązuję się do:

- 1) przetwarzania danych osobowych wyłącznie w zakresie i celu przewidzianym w powierzonych przez Administratora obowiązkach;
- 2) nieujawniania danych zawartych w zbiorach danych, do których uzyskałam (am) dostęp za upoważnieniem administratora danych;
- 3) nieujawniania sposobów zabezpieczeń danych osobowych przetwarzanych w przedszkolu;
- 4) wykonywania operacji przetwarzania danych, zgodnie z Regulaminem Ochrony Danych Osobowych;
- 5) zabezpieczenia tych danych przed dostępem osób nieupoważnionych;
- 6) ochrony danych osobowych przed przypadkowym lub niezgodnym z prawem zniszczeniem, utratą, modyfikacją danych osobowych, nieuprawnionym ujawnieniem danych osobowych, nieuprawnionym dostępem do danych osobowych oraz przetwarzaniem;
- 7) zgłaszania incydentów naruszenia zasad ochrony danych osobowych Inspektorowi Ochrony Danych Osobowych lub bezpośrednio przełożonemu.

Przyjmuję do wiadomości, iż postępowanie sprzeczne z powyższymi zobowiązaniami może być uznane przez Administratora za naruszenie przepisów Ustawy o Ochronie Danych osobowych oraz Rozporządzenia o ochronie danych UE z dnia 27 kwietnia 2016 r.

.....  
( miejscowość, data )

.....  
(czytelny podpis pracownika)



Arkusz diagnostyczny oceny ryzyka stosowania przemocy domowej  
wobec małoletniego<sup>3</sup>

**LISTA A**

**INFORMACJA OD MAŁOLETNIEGO LUB OSOBY, KTÓRA BYŁA BEZPOŚREDNIM ŚWIADKIEM PRZEMOCY**

A.1. Ktoś w domu bije dziecko, popycha, szarpie, potrząsa, przytrzymuje, rzuca w nie przedmiotem, itp.-----

A.2. Ktoś w domu używa wobec małoletniego wulgarnych słów, obraża, poniża, straszy, szantażuje, izoluje w sposób ciągły i nieuzasadniony od kontaktu z innymi osobami, np. z rodziny lub z rówieśnikami, itp.-----

A.3. Opiekunowie nie zaspokajają podstawowych potrzeb małoletniego, takich jak: przynależności, bezpieczeństwa, pożywienia, snu, leczenia, rozwoju poznawczego, emocjonalnego, społecznego, pomimo wcześniejszej pracy z opiekunami w tym zakresie.-----

A.4. Ktoś w domu narusza sferę seksualną małoletniego, tj.: dotyka intymnych części ciała, namawia na dotykanie intymnych części ciała osoby dorosłej, zmusza do kontaktu seksualnego, podejmuje kontakty seksualne z inną osobą w obecności małoletniego, prezentuje pornografię lub zmusza do tworzenia treści pornograficznych z udziałem małoletniego, itp.-----

A.5. Dziecko ma ślady przemocy fizycznej lub zaniedbania (opis A.10. i A.11.).-----

A.6. Dziecko mówi, że boi się wrócić do domu ze względu na zagrożenie przemocą w rodzinie (wobec siebie lub innych członków rodziny).-----

A.7. Dziecko mówi, że chce odebrać sobie życie ze względu na zagrożenie przemocą w rodzinie.-----

A.8. Dziecko jest świadkiem przemocy w rodzinie (wobec rodzica, rodzeństwa lub innej osoby mieszkającej w jego domu).-----

**OBSERWACJA PRACOWNIKA PLACÓWKI DOTYCZĄCA RODZICA:**

A.9. Rodzic zachował się agresywnie (słownie lub fizycznie) wobec małoletniego na terenie placówki oświatowej lub w miejscu publicznym, np. popchnął, szarpnął, uderzył, poniżył, itp.-----

**OBSERWACJA PRACOWNIKA PLACÓWKI OŚWIATOWEJ DOTYCZĄCA MAŁOLETNIEGO:**

A.10. Dziecko ma widoczne ślady przemocy fizycznej, np.: uszkodzenia ciała, siniaki, zadrapania, obrzęki, oparzenia, obrażenia ciała świeże i/lub w różnych stadiach gojenia się, rany na ciele, itp.-----

A.11. Dziecko ma widoczne ślady zaniedbania, np.: brak dbałości o higienę ciała, nieadekwatność ubioru do pory roku, wieku, itp. Występują zaburzenia, opóźnienia rozwojowe, problemy emocjonalne, niepełnosprawność, a dziecko nie otrzymuje potrzebnej pomocy, np.: opieki lekarskiej, zabiegów medycznych, terapii, wsparcia, itp. Sytuacja ta występuje pomimo i/lub wsparcia emocjonalnego ze strony rodziców lub innych osób z rodziny.-----

**LISTA B**

**OBSERWACJA PRACOWNIKA PLACÓWKI OŚWIATOWEJ DOTYCZĄCA MAŁOLETNIEGO:**

B.1. Dziecko odtwarza doświadczaną przemoc – w relacjach rówieśniczych (lub zabawie), identyfikuje się z rolą ofiary i/lub sprawcy.-----

<sup>3</sup> Źródło: [Kwestionariusze oceny ryzyka występowania przemocy w rodzinie oraz algorytmy postępowania dla oświaty » Ogólnopolskie Pogotowie dla Ofiar Przemocy w Rodzinie &quot;Niebieska Linia&quot;](#)

- B.2.** Dziecko reaguje nieadekwatnie do sytuacji powstałej w placówce, np.: lękiem, izolacją, autoagresją, agresją itp. -----
- B.3.** Dziecko zachowuje się autodestrukcyjnie, np.: bije, szczypie się, nacina sobie skórę, itp. lub występują zachowania ryzykowne małego, np.: ucieczki z domu, używanie substancji zmieniających świadomość, ryzykowne kontakty, itp. -----
- B.4.** Dziecko boi się powrotu do domu i/lub reaguje lękiem lub innymi trudnymi emocjami na kontakt z rodzicem/rodzicami i/lub na sytuację powrotu do domu.-----
- B.5.** Dziecko często opuszcza zajęcia (dotyczy dzieci objętych obowiązkiem szkolnym) lub bez uzasadnionego powodu jest nieobecne bezpośrednio po rozmowach z rodzicami lub działaniach interwencyjnych placówki. -----

#### **INFORMACJE DOTYCZĄCE RODZICÓW:**

- B.6.** Postawa i zachowanie rodziców zagrażają dobru, rozwojowi i bezpieczeństwu małego -----
- B.7.** Rodzice nie współpracują z placówką przy udzielaniu wsparcia dziecku. -----
- B.8.** Dziecko rozdzielone z rodzicami na skutek emigracji lub innej sytuacji losowej, pozostające bez opieki osoby dorosłej. -----
- B.9.** Na terenie placówki rodzic jest pod wpływem środków zmieniających świadomość, np. alkoholu, narkotyków itp. -----
- B.10.** Którekolwiek dziecko z rodziny z powodu przemocy lub zaniedbania wymagało umieszczenia w pieczy zastępczej.-----

#### **LISTA C**

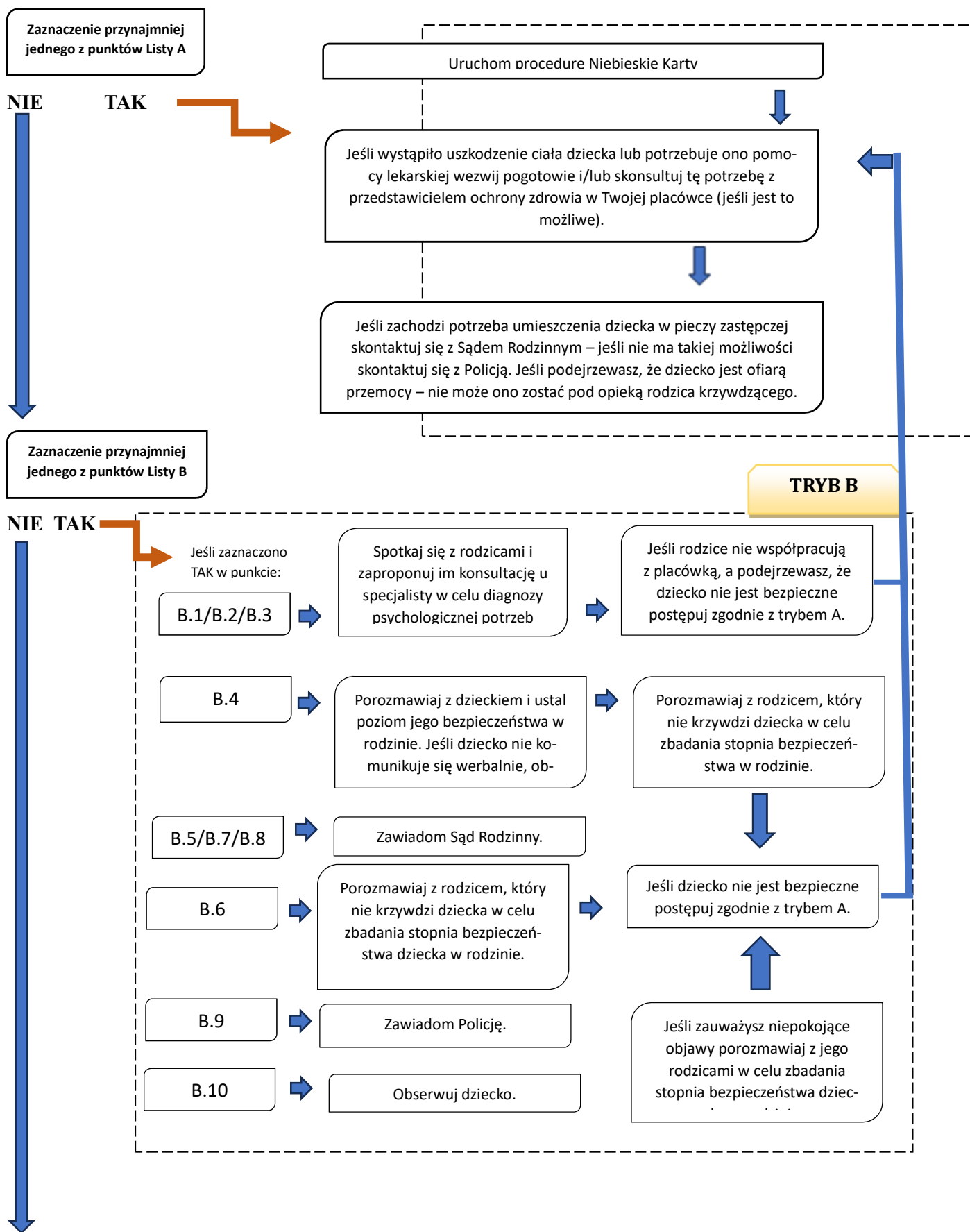
#### **OBSERWACJA PRACOWNIKA PLACÓWKI LUB INFORMACJA OD OSÓB BĘDĄCYCH W KONTAKCIE Z DZIECKIEM I RODZICAMI:**

- C.1.** Karalność rodzica za przemoc lub przemoc w rodzinie. -----
- C.2.** Wcześniejsze podejrzenie dotyczące przemocy wobec małego lub przemocy w rodzinie albo obecne podejrzenie przemocy w rodzinie dziecka.-----
- C.3.** Rodzic nadużywający środków zmieniających świadomość – np.: alkoholu, narkotyków, leków, itp. -----
- C.4.** Poważne problemy zdrowotne, emocjonalne, choroba psychiczna wśród osób zamieszkujących z dzieckiem. -----
- C.5.** Rozwód, separacja rodziców, konflikt w rodzinie lub inna sytuacja kryzysowa. -----
- C.6.** Dziecko o szczególnych wymaganiach wychowawczych, edukacyjnych i występuje 1 lub więcej spośród: problemy emocjonalne, problemy społeczne, zaburzenie rozwojowe, niepełnosprawność.-----
- C.7.** Niskie kompetencje wychowawcze rodziców, niewydolność wychowawcza lub brak zainteresowania rodziców rozwojem małego.-----
- C.8.** Matka i/lub ojciec byli poniżej 18 r.ż. w chwili narodzin małego. -----
- C.9.** Ubóstwo i wynikające z tego stanu problemy rodziców.-----



**Załącznik nr 4 do procedury „Niebieskie Karty”**

**Algorytm postępowania w przypadku podejrzenia przemocy domowej wobec małoletniego**



Zaznaczenie przynajmniej trzech z punktów Listy C

NIE

TAK



Zakończ działanie

Dostosuj sposób rozmowy do wieku i możliwości dziecka! Podczas interwencji, rozmów, wspieraj dziecko w kontakcie z pracownikami służb i instytucji!



**TRYB C**

Porozmawiaj z dzieckiem i ustal poziom jego bezpieczeństwa w rodzinie. Jeśli dziecko się nie komunikuje werbalnie, obserwuj jego zachowania, zabawy.



Porozmawiaj z rodzicami na temat problemów wychowawczych, zbadaj stopień bezpieczeństwa dziecka w rodzinie. Jeśli nie masz informacji od dziecka na temat stopnia jego bezpieczeństwa (ze względu na wiek, rozwój, stan dziecka) przekaz rodzicom informację na temat swojego niepokoju, ustal sposób weryfikacji stopnia bezpieczeństwa dziecka.



Monitoruj sytuację dziecka. Po 1, 2 i 3 miesiącach powtórz kwestionariusz.



Poinformuj pracownika placówki (wychowawca, pedagog szkolny), do której przechodzi dziecko, o swoich obserwacjach.

*Załącznik nr 5 do procedury „Niebieskie Karty”*

**Kwestionariusz diagnostyczny do oszacowania zaniedbania**

L.p.	Symptomy wskazujące na zaniedbanie (forma przemocy)	tak	nie
1.	Nieadekwatne ubranie do pory roku lub pogody		
2.	Niedowaga, niedożywienie, zmęczenie, podkrążone oczy		
3.	Budna odzież		
4.	Budne ciało		
5.	Nieprzyjemny zapach (insekty)		
6.	Brak podręczników i przyborów szkolnych		
7.	Kradzieże jedzenia lub innych przedmiotów		
8.	Przebywanie poza domem w późnych godzinach		
9.	Bardzo częste przebywanie poza domem niezależnie od pory roku		
10.	Ma dorosłych „kolegów”		
11.	Nie ma kolegów wśród rówieśników		
12.	Z trudem nawiązuje relacje		
13.	Izoluje się od rówieśników		
14.	Bije się po głowie/twarzy lub wrywa sobie włosy		
15.	Często ma ślady zadrapań/siniaków		
16.	Często odnosi obrażenia (skręcenia, złamania, skaleczenia)		
17.	Bije innych		
18.	Zawiera przyjaźnie, potem reaguje wrogością		
19.	Gwałtownie uchyla się przed dotykiem		
20.	Moczy się		
21.	Boi się przebywać w zamkniętych pomieszczeniach		
22.	Boi się ciemności		
23.	Unika zajęć wychowania fizycznego		
24.	Unika sytuacji leżakowania w przedszkolu		
25.	Nie bierze udziału w wycieczkach		
26.	Podejmuje zachowania autodestrukcyjne wobec siebie, zwierząt		
27.	Miewa nagłe zmiany nastroju – od euforii do agresji		
28.	Prezentuje natrętne, narzucające się zachowania		
29.	Nie odwzajemnia emocji		
30.	Odrzuca próby nawiązania bliskości		
31.	Ma wybuchy wściekłości		
32.	Nadmiernie skraca dystans fizyczny		
33.	Demonstruje zachowania seksualne		
34.	Nie docenia własnych osiągnięć		
35.	Ma koszmary nocne		
36.	Ma problemy szkolne		
37.	Inne.....		

Uwaga! Informacje zachowania należy analizować biorąc pod uwagę całość informacji o rodzinie. Pojedynczych zachowań z listy nie można traktować jako jednoznacznie wskazujących na zaniedbanie

**Załącznik nr 6 do procedury „Niebieskie Karty”**

.....  
(miejsowość, data)  
.....

.....  
nazwa i adres podmiotu, w którym jest zatrudniona osoba wypełniająca formularz „Niebieska Karta – A”

**„NIEBIESKA KARTA – A”**

**W związku z powzięciem uzasadnionego podejrzenia stosowania przemocy domowej lub w wyniku zgłoszenia przez świadka przemocy domowej ustala się, co następuje:**

**I. DANE OSOBY/OSÓB DOZNAJĄCYCH PRZEMOCY DOMOWEJ**

Dane	Osoba 1 doznająca przemocy	Osoba 2 doznająca przemocy	Osoba 3 doznająca przemocy
Małoletni (Tak/Nie) <sup>1)</sup>			
Imię i nazwisko			
Imiona rodziców			
Wiek			
PESEL <sup>2)</sup>			
Nazwa i adres miejsca pracy/ nazwa i adres placówki oświatowej do której uczęszcza małoletni			
<b>Adres miejsca zamieszkania:</b>			
Kod pocztowy			
Miejscowość			
Gmina			
Województwo			
Ulica			
Nr domu / nr lokalu			
Telefon lub adres e-mail			
<b>Adres miejsca pobytu (jeśli jest inny niż adres zamieszkania):</b>			
Kod pocztowy			
Miejscowość			
Gmina			
Województwo			
Ulica			
Nr domu / nr lokalu			
<i>Stosunek pokrewieństwa, powinowactwa lub rodzaj relacji z osobą stosującą przemoc domową (żona, była żona, partner, były partner, córka, pasierb, matka, teść)<sup>1)</sup></i>			

Uwaga! W przypadku większej niż 3 liczby osób doznających przemocy dołącz kolejną kartę zawierającą Tabelę I

II. LICZBA MAŁOLETNICH W ŚRODOWISKU DOMOWYM, W KTÓRYM PODEJRZEWA SIĘ STOSOWANIE PRZEMOCY DOMOWEJ .....

III. DANE OSOBY/OSÓB STOSUJĄCYCH PRZEMOC DOMOWĄ

Dane	Osoba 1 stosująca przemoc domową	Osoba 2 stosująca przemoc domową
Imię i nazwisko		
Imiona rodziców		
Wiek		
PESEL <sup>2)</sup>		
<b>Adres miejsca zamieszkania:</b>		
Kod pocztowy		
Miejscowość		
Gmina		
Województwo		
Ulica		
Nr domu/nr lokalu		
Telefon lub adres e-mail		
<b>Adres miejsca pobytu (jeżeli jest inny niż adres miejsca zamieszkania):</b>		
Kod pocztowy		
Miejscowość		
Gmina		
Województwo		
Ulica		
Nr domu/nr lokalu		
Sytuacja zawodowa, w tym nazwa i adres miejsca pracy		
<i>Stosunek pokrewieństwa, powinowactwa lub rodzaj relacji z osobą doznającą przemocy domowej: (np. żona, była żona, partner, były partner, córka, pasierb, matka, teść)<sup>1)</sup></i>		

IV. CZY OSOBA STOSUJĄCA PRZEMOC DOMOWĄ ZACHOWYWAŁA SIĘ W NASTĘPUJĄCY SPOSÓB (zaznacz w odpowiednim miejscu znak X):

Osoby/formy przemocy domowej	Osoba 1 stosująca przemoc			Osoba 2 stosująca przemoc		
	wobec Osoby 1 doznającej przemocy	wobec Osoby 2 doznającej przemocy	wobec Osoby 3 doznającej przemocy	wobec Osoby 1 doznającej przemocy	wobec Osoby 2 doznającej przemocy	wobec Osoby 3 doznającej przemocy
Przemoc fizyczna <sup>3)</sup> <i>bicie, szarpanie, kopanie, duszenie, popychanie, obywatelnianie i inne (wymień jakie)</i>						

Przemoc psychiczna <sup>3)</sup> <i>izolowanie, wyzywanie, ośmieszanie, grożenie, krytykowanie, poniżanie i inne (wymień jakie)</i>						
Przemoc seksualna <sup>3)</sup> <i>zmuszanie do obcowania płciowego, innych czynności seksualnych i inne (wymień jakie)</i>						
Przemoc ekonomiczna <sup>3)</sup> <i>niełożenie na utrzymanie osób, wobec których istnieje taki obowiązek,</i>						
<i>niezaspokajanie potrzeb materialnych, niszczenie rzeczy osobistych, demolowanie mieszkania, wynoszenie sprzętów domowych oraz ich sprzedawanie i inne (wymień jakie)</i>						
Przemoc za pomocą środków komunikacji elektronicznej <sup>3)</sup> <i>wyzywanie, straszenie, poniżanie osoby w Internecie lub przy użyciu telefonu, robienie jej zdjęcia lub rejestrowanie filmów bez jej zgody, publikowanie w Internecie lub rozsyłanie telefonem zdjęć, filmów lub tekstów, które ją obrażają lub ośmieszają, i inne (wymień jakie)</i>						

<p>Inne<sup>3)</sup> zaniedbanie, niezaspokojenie podstawowych potrzeb biologicznych, psychicznych i innych, niszczenie rzeczy osobistych, demolowanie mieszkania, wnoszenie sprzętów domowych i ich sprzedawanie, pozostawianie bez opieki osoby, która z powodu choroby, niepełnosprawności lub wieku nie może samodzielnie zaspokoić swoich potrzeb, zmuszanie do picia alkoholu, zmuszanie do zażywania środków odurzających, substancji psychotropowych lub leków i inne (wymień jakie)</p>						
--	--	--	--	--	--	--

V. CZY OSOBA DOZNAJĄCA PRZEMOCY DOMOWEJ ODNIOSŁA USZKODZENIA CIAŁA? (TAK/NIE)<sup>1)</sup>

Osoba 1 doznająca przemocy	Osoba 2 doznająca przemocy	Osoba 3 doznająca przemocy

Uwaga! W przypadku większej niż 3 liczby osób doznających przemocy dołącz kolejną kartę zawierającą Tabelę V

VI. CZY W ŚRODOWISKU DOMOWYM BYŁA W PRZESZŁOŚCI REALIZOWANA PROCEDURA „NIEBIESKIE KARTY”? (kiedy?..... gdzie?.....)

tak       nie       nie ustalono

VII. CZY W ŚRODOWISKU DOMOWYM AKTUALNIE JEST REALIZOWANA PROCEDURA „NIEBIESKIE KARTY”?

tak       nie       nie ustalono

VIII. CZY OSOBA STOSUJĄCA PRZEMOC DOMOWĄ POSIADA BRONŃ PALNĄ?

tak       nie       nie ustalono

IX. CZY OSOBA DOZNAJĄCA PRZEMOCY DOMOWEJ CZUJE SIĘ BEZPIECZNIE?

(TAK/NIE)<sup>1)</sup>

Osoba 1 doznająca przemocy	Osoba 2 doznająca przemocy	Osoba 3 doznająca przemocy

Uwaga! W przypadku większej niż 3 liczby osób doznających przemocy dołącz kolejną kartę zawierającą Tabelę IX

X. ŚWIADKOWIE STOSOWANIA PRZEMOCY DOMOWEJ

ustalono - wypełnij tabelę       nie ustalono

Dane	Świadek 1	Świadek 2	Świadek 3
Imię i nazwisko			
Wiek			
<i>Adres miejsca zamieszkania:</i>			
Kod pocztowy			
Miejscowość			
Gmina			
Województwo			
Ulica			
Nr domu/nr lokalu			
Telefon lub adres e-mail			
<i>Stosunek świadka do osób, wobec których są podejmowane działania w ramach procedury „Niebieskie Karty” (np. członek rodziny, osoba obca)<sup>1)</sup></i>			

XI. DZIAŁANIA INTERWENCYJNE PODJĘTE WOBEC OSOBY STOSUJĄCEJ PRZEMOC DOMOWĄ (zaznacz w odpowiednim miejscu znak X):

Działanie	Osoba 1 stosująca przemoc	Osoba 2 stosująca przemoc
Badanie na zawartość alkoholu (wynik)		
Doprowadzenie do wytrzeźwienia		
Doprowadzenie do policyjnego pomieszczenia dla osób zatrzymanych	na podstawie art. 15a ustawy z dnia 6 kwietnia 1990 r. o Policji (Dz. U. z 2023 r. poz. 171, z późn. zm.)	



	na podstawie art. 244 ustawy z dnia 6 czerwca 1997 r. - Kodeks postępowania karnego (Dz. U. z 2022 r. poz. 1375, z późn. zm.)		
Zatrzymanie w izbie zatrzymań jednostki organizacyjnej Żandarmerii Wojskowej			
Powiadomienie organów ścigania			
Wydanie nakazu natychmiastowego opuszczenia wspólnie zajmowanego mieszkania i jego bezpośredniego otoczenia			
Wydanie zakazu zbliżania się do wspólnie zajmowanego mieszkania i jego bezpośredniego otoczenia			
Zakaz zbliżania się osoby stosującej przemoc domową do osoby dotkniętej taką przemocą na określonej w metrach odległość			
Zakaz kontaktowania się z osobą dotkniętą przemocą domową			
Zakaz wstępu i przebywania osoby stosującej przemoc na terenie przedszkola, placówki oświatowej, opiekuńczej i artystycznej, do których uczęszcza osoba dotknięta przemocą domową			
Zakaz wstępu i przebywania osoby stosującej przemoc w miejscach pracy osoby doznającej przemocy domowej			
Zawiadomienie komórki organizacyjnej Policji, właściwej w sprawach wydawania pozwolenia na broń, o wszczęciu procedury „Niebieskie Karty”			
Odebranie broni palnej, amunicji oraz dokumentów potwierdzających legalność posiadania broni			
Poinformowanie o prawnokarnych konsekwencjach stosowania przemocy domowej			
Inne (wymień jakie?)			

**XII. DZIAŁANIA INTERWENCYJNE PODJĘTE WOBEC OSOBY DOZNAJĄCEJ PRZEMOCY DOMOWEJ (zaznacz w odpowiednim miejscu znak X):**

Działanie	Osoba 1 doznająca przemocy	Osoba 2 doznająca przemocy	Osoba 3 doznająca przemocy
Udzielono pomocy ambulatoryjnej			
Przyjęto na leczenie szpitalne			
Wydano zaświadczenie o przyczynach i rodzaju uszkodzeń ciała			
Zapewniono schronienie w placówce całodobowej			
Zabezpieczono małoletniego w sytuacji zagrożenia zdrowia lub życia			

Powiadomiono sąd rodzinny o sytuacji małoletniego			
Przekazanie formularza „Niebieska Karta – B”			
Inne (wymień jakie?)			

### XIII. DODATKOWE INFORMACJE

.....  
.....  
.....  
.....  
.....

### XIV. WSZCZĘCIE PROCEDURY „NIEBIESKIE KARTY” NASTĄPIŁO PRZEZ (zaznacz w odpowiednim miejscu znak X):

Pracownika socjalnego jednostki organizacyjnej pomocy społecznej	
Funkcjonariusza Policji	
Żołnierza Żandarmerii Wojskowej	
Pracownika socjalnego specjalistycznego ośrodka wsparcia dla osób doznających przemocy domowej	
Asystenta rodziny	
Nauczyciela	
Osobę wykonującą zawód medyczny, w tym lekarza, pielęgniarkę, położną lub ratownika medycznego	
Przedstawiciela gminnej komisji rozwiązywania problemów alkoholowych	
Pedagoga, psychologa lub terapeutę, będących przedstawicielami podmiotów, o których mowa w art. 9a ust. 3 ustawy z dnia 29 lipca 2005 r. o przeciwdziałaniu przemocy domowej	

.....  
imię i nazwisko oraz czytelny podpis  
osoby wypełniającej formularz „Niebieska  
Karta – A”

.....  
(data wpływu formularza, podpis członka Zespołu Interdyscyplinarnego)

- <sup>1)</sup> wpisać właściwe
- <sup>2)</sup> numer PESEL wpisuje się, o ile danej osobie numer taki został nadany. W przypadku braku numeru PESEL jest konieczne podanie innych danych identyfikujących osobę
- <sup>3)</sup> podkreślić rodzaje zachowań

WZÓR

**„NIEBIESKA KARTA – B”**

**INFORMACJA DLA OSÓB DOZNAJĄCYCH PRZEMOCY DOMOWEJ**

**Co to jest procedura „Niebieskie Karty”?**

Są to różne działania podejmowane w sytuacji podejrzenia lub stwierdzenia stosowania przemocy domowej na podstawie przepisów ustawy o przeciwdziałaniu przemocy domowej. Celem procedury „Niebieskie Karty” jest zatrzymanie przemocy domowej i udzielenie pomocy i wsparcia Tobie i Twoim najbliższym. Na skutek wszczęcia procedury „Niebieskie Karty” informacja dotycząca Twojej sytuacji zostanie przekazana do grupy diagnostyczno-pomocowej. Więcej informacji na temat dalszych działań uzyskasz podczas spotkania z członkami tej grupy, na które zostaniesz zaproszona/(y). W trakcie procedury członkowie grupy będą kontaktować się także z osobą, która przemoc stosuje.

**Co to jest przemoc domowa?**

Przemoc domowa to jednorazowe albo powtarzające się umyślne działanie lub zaniechanie, wykorzystujące przewagę fizyczną, psychiczną lub ekonomiczną, naruszające prawa lub dobra osobiste osoby doznającej przemocy domowej, w szczególności:

- a) narażające tę osobę na niebezpieczeństwo utraty życia, zdrowia lub mienia,
- b) naruszające jej godność, nietykalność cielesną lub wolność, w tym seksualną,
- c) powodujące szkody na jej zdrowiu fizycznym lub psychicznym, wywołujące u tej osoby cierpienia lub krzywdę,
- d) ograniczające lub pozbawiające tę osobę dostępu do środków finansowych lub możliwości podjęcia pracy lub uzyskania samodzielności finansowej,
- e) istotnie naruszające prywatność tej osoby lub wzbudzające u niej poczucie zagrożenia, poniżenia lub udrczenia, w tym podejmowane za pomocą środków komunikacji elektronicznej.

**Kto może być osobą doznającą przemocy domowej?**

- a) mąż, także w przypadku, gdy małżeństwo ustało lub zostało unieważnione, oraz jego wstępni (np. rodzice, dziadkowie, pradiadkowie), zstępni (np. dzieci, wnuki, prawnuki), rodzeństwo i ich małżonkowie,
- b) wstępni i zstępni oraz ich małżonkowie,
- c) rodzeństwo oraz ich wstępni, zstępni i ich małżonkowie,
- d) osoba pozostająca w stosunku przysposobienia i jej mąż oraz ich wstępni, zstępni, rodzeństwo i ich małżonkowie,
- e) osoba pozostająca obecnie lub w przeszłości we wspólnym pożyciu oraz jej wstępni, zstępni, rodzeństwo i ich małżonkowie,
- f) osoba wspólnie zamieszkująca i gospodarująca oraz jej wstępni, zstępni, rodzeństwo i ich małżonkowie,
- g) osoba pozostająca obecnie lub w przeszłości w trwałej relacji uczuciowej lub fizycznej niezależnie od wspólnego zamieszkiwania i gospodarowania,
- h) małoletni.

**Najczęstsze formy przemocy domowej:**

**Przemoc fizyczna:** bicie, szarpanie, kopanie, duszenie, popychanie, obezwładnianie i inne.

**Przemoc psychiczna:** izolowanie, wyzywanie, ośmieszanie, grożenie, krytykowanie, poniżanie i inne.

**Przemoc seksualna:** zmuszanie do obcowania płciowego, innych czynności seksualnych i inne.

**Przemoc ekonomiczna:** nielożenie na utrzymanie osób, wobec których istnieje taki obowiązek, niezaspokajanie potrzeb materialnych, niszczenie rzeczy osobistych, demolowanie mieszkania, wynoszenie sprzętów domowych i ich sprzedawanie i inne.

**Przemoc za pomocą środków komunikacji elektronicznej:** wyzywanie, straszenie, poniżanie

osoby w Internecie lub przy użyciu telefonu, robienie jej zdjęcia lub rejestrowanie filmów bez jej zgody, publikowanie w Internecie lub rozsyłanie telefonem zdjęć, filmów lub tekstów, które ją obrażają lub ośmieszają i inne.

**Inny rodzaj zachowań:** zaniedbanie, niezaspokojenie podstawowych potrzeb biologicznych, psychicznych i innych, niszczenie rzeczy osobistych, demolowanie mieszkania, wynoszenie sprzętów domowych i ich sprzedawanie, pozostawianie bez opieki osoby, która z powodu choroby, niepełnosprawności lub wieku nie może samodzielnie zaspokoić swoich potrzeb, zmuszanie do picia alkoholu, zmuszanie do zażywania środków odurzających, substancji psychotropowych lub leków i inne.

## WAŻNE

**Prawo zabrania stosowania przemocy i krzywdzenia swoich bliskich. Jeżeli Ty lub ktoś z Twoich bliskich jest osobą doznającą przemocy domowej, nie wstydź się prosić o pomoc. Wezwij Policję, dzwoniąc na numer alarmowy 112. Prawo stoi po Twojej stronie!**

**Masz prawo do złożenia zawiadomienia o popełnieniu przestępstwa z użyciem przemocy domowej do Prokuratury, Policji lub Żandarmerii Wojskowej.**

**Możesz także zwrócić się po pomoc do podmiotów i organizacji realizujących działania na rzecz przeciwdziałania przemocy domowej.**

**Pomogą Ci:**

- **Ośrodki pomocy społecznej** – w sprawach socjalnych, bytowych i prawnych.
- **Powiatowe centra pomocy rodzinie** – w zakresie prawnym, socjalnym, terapeutycznym lub udzielą informacji na temat instytucji lokalnie działających w tym zakresie w Twojej miejscowości.
- **Ośrodki interwencji kryzysowej i Ośrodki wsparcia** – zapewniając schronienie Tobie i Twoim bliskim, gdy doznajesz przemocy domowej, udzielą Ci pomocy i wsparcia w przezwyciężeniu sytuacji kryzysowej, a także opracują plan pomocy.
- **Specjalistyczne ośrodki wsparcia dla osób doznających przemocy domowej** – zapewniając bezpłatne całodobowe schronienie Tobie i Twoim bliskim, gdy doznajesz przemocy domowej, oraz udzielą Ci kompleksowej, specjalistycznej pomocy w zakresie interwencyjnym, terapeutyczno-wspomagającym oraz potrzeb bytowych.
- **Okręgowe ośrodki i lokalne punkty działające w ramach Sieci Pomocy Pokrzywdzonym Przystępstwem** – zapewniając profesjonalną, kompleksową i bezpłatną pomoc prawną, psychologiczną, psychoterapeutyczną i materialną.
- **Sądy opiekuńcze** – w sprawach opiekuńczych i alimentacyjnych.
- **Placówki ochrony zdrowia** – np. uzyskać zaświadczenie lekarskie o doznanych obrażeniach.
- **Komisje rozwiązywania problemów alkoholowych** – podejmując działania wobec osoby nadużywającej alkoholu.
- **Punkty nieodpłatnej pomocy prawnej** – w zakresie uzyskania pomocy prawnej.

**Wykaz placówek funkcjonujących na Twoim terenie, udzielających pomocy i wsparcia osobom doznającym przemocy domowej**

Uwaga: (dane wprowadza Zespół interwencyjny lub osoba, która wszczyna procedurę):

Lp.	Nazwa instytucji/organizacji	Adres instytucji/organizacji	Telefon	Adres e-mail

**Możesz zadzwonić do:**

■ **Ogólnopolskiego Pogotowia dla Ofiar Przemocy w Rodzinie „Niebieska Linia” tel. 800 12 00 02** (linia całodobowa i bezpłatna), w poniedziałki w godz. 18<sup>00</sup>–22<sup>00</sup> można rozmawiać z konsultantem w języku angielskim, a we wtorki w godz. 18<sup>00</sup>–22<sup>00</sup> w języku rosyjskim. **Dyżur prawny tel. (22) 666 28 50** (linia płatna, czynna w poniedziałek i wtorek w godzinach 17<sup>00</sup>–21<sup>00</sup>) oraz **tel. 800 12 00 02** (linia bezpłatna, czynna w środę w godzinach 18<sup>00</sup>–22<sup>00</sup>). **Poradnia e-mailowa:** niebieskalinia@niebieskalinia.info. Członkowie rodzin z problemem przemocy i problemem alkoholowym mogą skonsultować się także przez **SKYPE: pogotowie.niebieska.linia** ze specjalistą z zakresu przeciwdziałania przemocy w rodzinie – konsultanci posługują się językiem migowym.

■ **Ogólnokrajowej Linii Pomocy Pokrzywdzonym tel. +48 222 309 900** przez całą dobę można anonimowo uzyskać informacje o możliwości uzyskania pomocy, szybką poradę psychologiczną

i prawną, a także umówić się na spotkanie ze specjalistami w dowolnym miejscu na terenie Polski. Możliwe są konsultacje w językach obcych oraz w języku migowym.

■ **Policyjny telefon zaufania dla osób doznających przemocy domowej nr 800 120 226** (linia bezpłatna przy połączeniu z telefonów stacjonarnych, czynna codziennie w godzinach od 9<sup>30</sup> do 15<sup>30</sup>, od godz. 15<sup>30</sup> do 9<sup>30</sup> włączony jest automat).

## LISTA OSÓB OPRACOWUJĄCYCH STANDARDY OCHRONY MAŁOLETNIICH

LP.	Imię i nazwisko	podpis
1	Katarzyna Brożek	
2	Karolina Krawiec	
3	Ewelina Krztoń	
4	Dominika Kuczek	
5	Beata Lis	
6	Aleksandra Nawrocka	
7	Sabina Trzeciak	
8	Katarzyna Żuryło	